

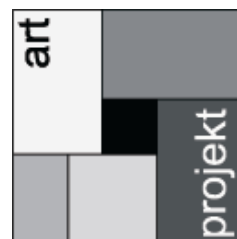
ART PROJEKT K&M Sp. z o.o.

83-400 Kościerzyna

ul. Strzelnica 2

tel./fax: 0-58/ 680 83 69

e-mail: artprojekt-km@home.pl



SPECYFIKACJA TECHNICZNA WYKONANIA I ODBIORU ROBÓT

NAZWA

INWESTYCJI:

**PĘTLA ŻUŁAWSKA – ROZBUDOWA PRZYSTANI ŻEGLARSKIEJ W
BŁOTNIKU – ZADANIE 2: UTWARDZENIE PLACU DO ZIMOWANIA
JACHTÓW Z ZAGOSPODAROWANIEM TERENU**

INWESTOR:

**Gmina Cedry Wielkie
ul. Płazyńskiego 16
83-020 Cedry Wielkie**

ADRES

INWESTYCJI:

Dz. nr 251/1, obręb Błotnik, gmina Cedry Wielkie

OPRACOWANIE: **ART. PROJEKT K&M Sp. z o.o.**

**ul. Strzelnica 2
83-400 Kościerzyna**

Kościerzyna – lipiec - 2019 r.

ZAWARTOŚĆ SPECYFIKACJI TECHNICZNEJ

Lp.	Nr ST	Tytuł
1.	OST	Ogólna Specyfikacja Techniczna
2.	SST B 01.01.00	Roboty rozbiórkowe.
3.	SST B 01.02.00	Roboty konstrukcyjne.
4.	SST B 01.04.00	Roboty w zakresie nawierzchni
5.	SST S 02.01.00	Roboty w zakresie sieci wodociągowej i zasilania w wodę.

OGÓLNA SPECYFIKACJA TECHNICZNA
WYKONANIA I ODBIORU ROBÓT

Ogólna Specyfikacja Techniczna.

OST

**PĘTLA ŻUŁAWSKA – ROZBUDOWA PRZYSTANI ŻEGLARSKIEJ
W BŁOTNIKU – ZADANIE 2:
UTWARDZENIE PLACU DO ZIMOWANIA JACHTÓW Z
ZAGOSPODAROWANIEM TERENU**

SPIS TREŚCI

	strona
OST Ogólna Specyfikacja Techniczna	1
1.0 Spis Treści	2
1.1 Przedmiot Specyfikacji Technicznej	3
1.2 Zakres stosowania ST	3
1.3 Zakres robót objętych ST	3
1.4 Dokumentacja techniczna	3
1.5 Określenia podstawowe	3
1.6 Ogólne wymagania dotyczące robót	4
1.7 Materiały	9
1.8 Sprzęt	10
1.9 Transport	11
1.10 Wykonywanie robót	11
1.11 Kontrola jakości robót	11
1.12 Dokumenty budowy	14
1.13 Obmiar robót	15
1.14 Odbiór robót	16
1.15 Podstawa płatności	18
1.16 Przepisy związane	18

1.1. Przedmiot Specyfikacji Technicznej

Przedmiotem niniejszej Specyfikacji Technicznej (określonej dalej skrótem OST) są wymagania ogólne dotyczące wykonania i odbioru robót związanych z inwestycją: *Pętla Żuławska – rozbudowa przystani żeglarskiej w Błotniku – zadanie 2: Utwardzenie placu do zimowania jachtów z zagospodarowaniem terenu.*

1.2 Zakres stosowania ST

Specyfikacja techniczna (OST) stanowi podstawę opracowania szczegółowych specyfikacji technicznych (SST) stosowanych jako dokument przetargowy i kontraktowy przy zleceniu i realizacji robót wymienionych w pkt. 1.1.

1.3 Zakres robót objętych ST

Zakres prac obejmuje wszystkie niezbędne do realizacji zadania prace opisane szczegółowo w dokumentacji projektowo – kosztorysowej oraz w poszczególnych częściach niniejszej specyfikacji technicznej wykonania i odbioru robót.

1.4 Dokumentacja techniczna

Przekazana dokumentacja projektowa zawiera opis, część graficzną, obliczenia i dokumenty zgodne z wykazem podanym w szczegółowych warunkach umowy.

1.5 Określenia podstawowe

- 1.5.1 Zamawiający (Inwestor) : **Gmina Cedry Wielkie**
- 1.5.2 Inspektor nadzoru (Inżynier) – osoba wymieniona w danych kontraktowych (wyznaczona przez Zamawiającego, o której wyznaczeniu poinformowany jest Wykonawca), odpowiedzialna za nadzorowanie robót i administrowanie kontraktem.
- 1.5.3 Wykonawca – osoba fizyczna lub prawna wybrana w drodze przetargu przez Zamawiającego do wykonania inwestycji.
- 1.5.4 Kierownik budowy:- osoba wyznaczona przez Wykonawcę robót, upoważniona do kierowania robotami i do występowania w jego imieniu w sprawach realizacji robót, ponosząca ustawową odpowiedzialność za prowadzoną budowę.
- 1.5.5 Kontrakt : - wszystkie dokumenty określające roboty, a więc Dokumentacja Projektowa, Specyfikacje Techniczne, Przedmiary Robót, itp.
- 1.5.6 Dokumentacja budowy :- należy przez to rozumieć pozwolenie na budowę wraz z załączonym projektem budowlanym, dziennik budowy, protokoły odbiorów częściowych i końcowych, operaty geodezyjne, książka obmiarów.
- 1.5.7 Dokumentacja powykonawcza:- należy przez to rozumieć dokumentację budowy z naniesionymi zmianami dokonanymi w toku wykonywania robót oraz geodezyjnymi pomiarami powykonawczymi.

- 1.5.8 Aprobata techniczna :- pozytywna ocena techniczna wyrobu stwierdzająca jego przydatność do stosowania w budownictwie.
- 1.5.9 Dziennik budowy :- dziennik wydany przez właściwy organ zgodnie z obowiązującymi przepisami, stanowiący urzędowy dokument z ponumerowanymi stronami służący do notowania wydarzeń z przebiegu robót budowlanych odbiorów robót, przekazywania poleceń i innej korespondencji pomiędzy Inżynierem, Wykonawcą i Projektantem.
- 1.5.10 Książka obmiarów :- akceptowana przez Inspektora nadzoru książka z ponumerowanymi stronami służąca do wpisywania przez Wykonawcę obmiaru dokonanych robót w formie wyliczeń, szkiców i ewentualnie dodatkowych załączników. Wpisy w książce obmiarów podlegają potwierdzeniu przez Inspektora nadzoru.
- 1.5.11 Kosztorys ślepy” (przedmiar):- wykaz planowanych robót w kolejności technologicznej ich wykonania, zawierający ilości ustalonych jednostek przedmiarowych, sporządzony na podstawie dokumentacji projektowej i specyfikacji technicznej wykonania i odbioru robót.
- 1.5.12 Kosztorys ofertowy:- wyceniony kosztorys ślepy.
- 1.5.13 Dokumentacja projektowa (dalej DP) :- projekt budowlany, projekt wykonawczy i ślepy kosztorys (przedmiar), specyfikacja techniczna wykonania i odbioru robót (dalej ST lub STWiOR).
- 1.5.14 Projektant:- uprawniona osoba prawna lub fizyczna będąca autorem „Dok. projektowej”.
- 1.5.15 Polecenie Inspektora Nadzoru (kierownika projektu, Inżyniera.):- wszelkie polecenia przekazane Wykonawcy przez Inspektora nadzoru, w formie pisemnej, dotyczące sposobu realizacji robót lub innych spraw związanych z prowadzeniem budowy.
- 1.5.16 Odpowiednia zgodność :- zgodność wykonywanych robót z dopuszczalnymi tolerancjami, a jeśli granice tolerancji nie zostały określone z przeciętnymi tolerancjami przyjmowanymi zwyczajowo dla danego rodzaju robót budowlanych.
- 1.5.17 Materiały – wszelkie tworzywa niezbędne do wykonania Robót, zgodne z Dokumentacją Projektową i Specyfikacjami Technicznymi, zaakceptowane przez Inspektora Nadzoru.

1.6 Ogólne wymagania dotyczące robót.

W ramach całej inwestycji przewiduje się roboty odpowiednio zakwalifikowane do działów, grup, klas i kategorii robót wg „**WSPÓLNEGO SŁOWNIKA ZAMÓWIEŃ**”, (CPV).

Odpowiednie Kody zostały podane w Szczegółowych Specyfikacjach Technicznych.

1.6.1 Przekazanie terenu budowy.

Zamawiający, w terminie określonym w dokumentach Umowy przekazuje Wykonawcy teren budowy wraz ze wszystkimi wymaganymi uzgodnieniami prawnymi i administracyjnymi, lokalizację i współrzędne punktów głównych trasy oraz reperów, przekazuje dziennik budowy oraz dwa egzemplarze DP i dwa komplety ST.

Od protokolarnego przejęcia placu budowy do odbioru robót Wykonawca ponosi pełną odpowiedzialność za szkody wynikłe na terenie obiektu w miejscu prowadzenia prac budowlanych. Uszkodzone lub zniszczone znaki geodezyjne Wykonawca odtworzy i utwali na własny koszt.

Inwestor powinien również poinformować protokolarnie Wykonawcę o możliwościach występowania (na terenie przewidzianych robót) innych przeszkód utrudniających prace lub zagrażających im lub ludziom oraz sposób ich usunięcia.

Protokół przekazania placu budowy jest dokumentem upoważniającym Wykonawcę do rozpoczęcia robót. Pełna organizacja stanowisk roboczych obciąża Wykonawcę.

Dostawa, wyładowanie i składowanie materiałów pomocniczych i niezbędnych według potrzeb i na koszt Wykonawcy. Wykonanie zabezpieczeń wymaganych warunkami technicznymi oraz przepisami BHP obciąża Wykonawcę.

1.6.2 Zgodność robót z dokumentacją projektową [DP] i Specyfikacją techniczną [ST].

DP, ST oraz dodatkowe dokumenty przekazane Wykonawcy przez Inspektora nadzoru stanowią załączniki do Umowy, a wymagania wyszczególnione w choćby jednym z nich są obowiązujące dla Wykonawcy tak, jakby zawarte były w całej dokumentacji.

Wykonawca nie może wykorzystywać błędów lub opuszczeń w dokumentach kontraktowych, a o ich wykryciu winien natychmiast powiadomić Inspektora nadzoru, który dokona odpowiednich zmian i poprawek.

Wszystkie wykonane roboty i dostarczone materiały mają być zgodne z DP i ST. W przypadku stwierdzenia ewentualnych rozbieżności podane na rysunku wielkości liczbowe wymiarów są ważniejsze od odczytów ze skali rysunków.

Wielkości określone w DP i ST będą uważane za wartości docelowe, od których dopuszczalne są odchylenia w ramach określonego przedziału tolerancji.

Cechy materiałów i elementów budowli muszą być jednorodne i wykazywać zgodność z określonymi wymaganiami, a rozrzuty tych cech nie mogą przekraczać dopuszczalnego przedziału tolerancji.

W przypadku, gdy dostarczone materiały lub wykonane roboty nie będą zgodne z DP lub ST i mają wpływ na niezadowalającą jakość elementu budowli, to takie materiały zostaną zastąpione innymi, a elementy budowli rozebrane i wykonane ponownie na koszt Wykonawcy.

1.6.3 Zabezpieczenie terenu budowy.

Wykonawca jest zobowiązany do zabezpieczenia terenu budowy w okresie trwania realizacji kontraktu aż do zakończenia i ostatecznego odbioru robót (jezdnie, ścieżki rowerowe, ciągi piesze, znaki drogowe, bariery ochronne, urządzenia odwodnienia itp.).

Koszt zabezpieczenia terenu budowy nie podlega odrębnej zapłacie i przyjmuje się, że jest włączony w cenę umowną.

Przed przystąpieniem do robót Wykonawca przedstawi Inspektorowi do zatwierdzenia plan wykonywania i zabezpieczenia robót w okresie trwania budowy. W zależności od potrzeb i postępu robót projekt organizacji powinien być aktualizowany przez Wykonawcę na bieżąco.

W czasie wykonywania robót Wykonawca dostarczy, zainstaluje i będzie obsługiwał wszystkie tymczasowe urządzenia zabezpieczające takie jak: zapory, bariery, kładki, siatki zabezpieczające itp., zapewniając w ten sposób bezpieczeństwo osób poruszających się w pobliżu wykonywania robót.

Wykonawca zapewni stałe warunki widoczności w dzień i w nocy tych zapór i znaków, dla których jest to nieodzowne ze względów bezpieczeństwa.

Wszystkie znaki, zapory i inne urządzenia zabezpieczające będą akceptowane przez Inspektora.

Fakt przystąpienia do robót Wykonawca obwieści publicznie przed ich rozpoczęciem w sposób uzgodniony z Inspektorem oraz przez umieszczenie, w miejscach i ilościach określonych przez Inspektora. Tablice informacyjne będą utrzymywane przez Wykonawcę w dobrym stanie przez cały okres realizacji robót.

1.6.4 Ochrona środowiska w czasie wykonywania robót.

Wykonawca ma obowiązek znać i stosować w czasie budowy wszelkie przepisy dotyczące ochrony środowiska naturalnego.

W okresie realizacji, do czasu zakończenia robót, Wykonawca będzie podejmował wszystkie sensowne kroki żeby stosować się do wszystkich przepisów i normatywów w zakresie ochrony środowiska na placu budowy i poza jego terenem, unikać działań szkodliwych dla innych jednostek występujących na tym terenie w zakresie zanieczyszczeń, hałasu lub innych czynników powodowanych jego działalnością.

W okresie trwania budowy i wykańczania Robót, Wykonawca będzie:

- a) utrzymywać Teren Budowy i wykopy w stanie bez wody stojącej,
- b) podejmować wszelkie uzasadnione kroki mające na celu stosowanie się do przepisów i norm dotyczących ochrony środowiska, na terenie i wokół Teren Budowy oraz będzie unikać uszkodzeń i uciążliwości dla osób lub własności społecznej i innych, wynikających ze skażenia, hałasu lub innych przyczyn, powstałych w następstwie jego sposobu działania.

Stosując się do tych wymagań będzie miał szczególny wzgląd na:

- a) lokalizację baz, magazynów, składowisk, ukopów i dróg dojazdowych
- b) środki ostrożności i zabezpieczenia przed:
 - zanieczyszczeniem zbiorników i cieków wodnych pyłami lub substancjami toksycznymi,
 - zanieczyszczeniem powietrza pyłami i gazami,
 - możliwością powstania pożaru.

1.6.5 Ochrona przeciwpożarowa.

Wykonawca będzie przestrzegać przepisów ochrony przeciwpożarowej. Wykonawca będzie utrzymywać sprawny sprzęt przeciwpożarowy, wymagany odpowiednimi przepisami, na terenie budowy, w pomieszczeniach biurowych, mieszkalnych i magazynowych oraz w maszynach i pojazdach.

Materiały łatwopalne będą składowane w sposób zgodny z odpowiednimi przepisami i zabezpieczone przed dostępem osób trzecich.

Wykonawca będzie odpowiedzialny za wszelkie straty spowodowane pożarem wywołanym jako rezultat realizacji robót albo przez personel wykonawcy.

1.6.6 Materiały szkodliwe dla otoczenia

Materiały, które w sposób trwały są szkodliwe dla otoczenia, nie będą dopuszczone do użycia.

Nie dopuszcza się użycia materiałów wywołujących szkodliwe promieniowanie o stężeniu większym od dopuszczalnego, określonego odpowiednimi przepisami.

Wszelkie materiały odpadowe użyte do robót będą miały aprobatę techniczną wydaną przez uprawnioną jednostkę, jednoznacznie określającą brak szkodliwego oddziaływania tych materiałów na środowisko.

Materiały, które są szkodliwe dla otoczenia tylko w czasie robót, a po zakończeniu robót ich szkodliwość zanika (np. materiały pyłaste) mogą być użyte pod warunkiem przestrzegania wymagań technologicznych w budownictwie.

Jeżeli wymagają tego odpowiednie przepisy Zamawiający powinien otrzymać zgodę na użycie tych materiałów od właściwych organów administracji państwowej.

Jeżeli Wykonawca użył materiałów szkodliwych dla otoczenia zgodnie ze specyfikacjami, a ich użycie spowodowało jakiegokolwiek zagrożenie środowiska.

1.6.7 Ochrona własności publicznej i prywatnej.

Wykonawca jest zobowiązany do ochrony przed uszkodzeniem lub zniszczeniem własności publicznej i prywatnej.

Jeżeli w związku z niewłaściwym prowadzeniem robót nastąpi uszkodzenie lub zniszczenie własności publicznej lub prywatnej, to Wykonawca na swój koszt naprawi i odtworzy uszkodzoną własność. Stan naprawionej własności powinien być nie gorszy niż przed powstaniem uszkodzenia.

Wykonawca odpowiedzialny jest za ochronę istniejących instalacji nadziemnych i podziemnych urządzeń znajdujących się w obrębie placu budowy, takich jak wszelkiego rodzaju rurociągi i kable.

Przed rozpoczęciem robót wykonawca potwierdzi u odpowiednich władz, które są właścicielami instalacji i urządzeń, informacje podane na planie zagospodarowania terenu (mapy sytuacyjne dla prowadzonych robót) dostarczonym przez Zamawiającego.

Wykonawca spowoduje żeby te instalacje i urządzenia zostały właściwie oznaczone i zabezpieczone przed uszkodzeniem w trakcie realizacji robót.

O zamiarze przystąpienia do robót w pobliżu urządzeń uzbrojenia podziemnego, bądź ich przełożenia Wykonawca powinien zawiadomić właścicieli i zarządców tych urządzeń oraz prowadzić roboty pod nadzorem przedstawiciela właściciela lub zarządcy uzbrojenia podziemnego (RE, TPSA, RG).

Przed zasypaniem każde skrzyżowanie z istniejącym uzbrojeniem należy zgłosić do odbioru przedstawicielowi zarządcy lub właściciela.

Wykonawca natychmiast poinformuje Inżyniera (inspektora nadzoru) o każdym przypadkowym uszkodzeniu tych urządzeń i instalacji i będzie współpracował przy naprawie udzielając wszelkiej możliwej pomocy, która jest potrzebna dla jej przeprowadzenia.

Wykonawca jest odpowiedzialny za jakiegokolwiek szkody spowodowane przez jego działania w instalacjach nadziemnych i podziemnych pokazanych na planie zagospodarowania terenu dostarczonym przez Zamawiającego.

1.6.8 Bezpieczeństwo i higiena pracy.

Podczas realizacji robót Wykonawca będzie przestrzegać przepisów dotyczących bezpieczeństwa i higieny pracy.

- Wykonawca założy i będzie prowadził dziennik BHP.
- Podczas realizacji Robót Wykonawca musi przestrzegać i spełniać wszelkie przepisy dotyczące bezpieczeństwa i higieny pracy.
- W szczególności Wykonawca ma obowiązek zadbać, aby personel nie wykonywał pracy w warunkach niebezpiecznych, szkodliwych dla zdrowia oraz nie spełniających odpowiednich wymagań sanitarnych.
- Wykonawca powinien spełnić międzynarodowe standardy Higieny, a w szczególności:

- Cały personel powinien mieć aktualne badania lekarskie,
 - Należy utrzymywać ścisłą dyscyplinę odnośnie higieny osobistej,
 - Pojazdy, urządzenia, narzędzia i ubrania ochronne mają być utrzymane w czystości i dezynfekowane,
 - Wykonawca powinien pouczyć wszystkie osoby o potrzebie ścisłej higieny osobistej. W szczególności każda osoba powinna być poinformowana, że na terenie budowy musi korzystać z urządzeń sanitarnych dostarczonych na budowę przy załatwianiu potrzeb osobistych. Nie właściwe korzystanie z tych urządzeń powinno spowodować nakazanie takiej osobie opuszczenia budowy na stałe.
 - Wykonawca zapewni i utrzyma w odpowiednim stanie urządzenia socjalne dla personelu pracującego na Placu Budowy, w tym umywalnie i toalety.
 - Wykonawca zapewni i będzie utrzymywał wszelkie urządzenia zabezpieczające oraz sprzęt, jak również odpowiednią odzież dla ochrony życia i zdrowia osób zatrudnionych na budowie oraz dla zapewniania bezpieczeństwa publicznego. Szczególną uwagę Wykonawcy zwraca się na właściwe:
 - Ochronne nakrycie głowy, obuwie i odzież ochronną.
 - Urządzenia budowlane, w tym wszelkie zawiesia, liny, haki wznosne itp.
 - Dojścia na budowę i oświetlenie.
 - Sprzęt pierwszej pomocy i procedury awaryjne.
 - Sprzęt pomiaru gazu.
 - Środki przeciwpożarowe przy Robotach i pomieszczeniach budowy.
- Powyższa lista nie jest zamknięta, a Wykonawca odpowiada za zapewnienie, że wszelkie wymagania i zobowiązania bezpieczeństwa i higieny pracy przy robotach i dla pracowników oraz warunki socjalne są spełnione.
- Przy pracy w ograniczonych przestrzeniach Wykonawca musi podjąć konieczne środki ostrożności, aby zapewnić bezpieczeństwo załogi i posiadać odpowiedni sprzęt monitorowania i ratunkowy.
 - W miarę postępu prac, Wykonawca powinien w pełni zwracać uwagę na bezpieczeństwo wszystkich osób upoważnionych do przebywania na budowie.
 - Uznaje się, że wszelkie koszty związane z wypełnieniem wymagań określonych powyżej są uwzględnione przez Wykonawcę w cenach jednostkowych Robót.
 - Zgodnie z artykułem 21 A ust.1 Ustawy „Prawo budowlane” Kierownik Budowy sporządzi lub zapewni sporządzenie oraz dostarczy Zamawiającemu przed rozpoczęciem robót planu bezpieczeństwa i ochrony zdrowia uwzględniając specyfikę obiektu budowlanego i warunki prowadzenia robót, opracowany zgodnie z Rozporządzeniem Ministra Infrastruktury z dnia 23 czerwca 2003 w sprawie informacji dotyczącej bezpieczeństwa i ochrony zdrowia oraz planu bezpieczeństwa i ochrony zdrowia (Dz. U. 2003, Nr 120, poz. 1126).
 - Wykonawca oznakuje teren budowy i zabezpieczy przed osobami trzecimi.

1.6.9 Ograniczenia obciążeń pojazdów

Wykonawca będzie się stosował do ustawowych ograniczeń obciążenia na oś przy transporcie materiałów i sprzętu na drogach publicznych poza granicami placu budowy.

Uzyska wszelkie niezbędne zezwolenia od władz lokalnych, co do przewozu nietypowych wawo ładunków, każdorazowo o takim przewozie powiadamiać będzie Inspektora nadzoru.

Wykonawca odpowiedzialny będzie za jakiegokolwiek uszkodzenia spowodowane ruchem budowlanym i będzie zobowiązany do naprawy uszkodzonych elementów na własny koszt.

1.6.10 Prawo przejazdu i organizacja ruchu drogowego

Wykonawca zapewni w trakcie realizacji robót, na czas niezbędny:

- a) utrzymanie płynności ruchu publicznego,
- b) bieżące utrzymanie objazdów i przejazdów w stanie technicznym, umożliwiającym ruch kołowy i pieszy zgodnie z obowiązującymi przepisami.

Po wykorzystaniu i uzgodnieniu z Inspektora nadzoru dokona likwidacji objazdów, przejazdów i organizacji ruchu, w tym:

- a) usunięcia nie wbudowanych materiałów i oznakowania,
- b) doprowadzenia terenu do stanu pierwotnego.

Koszt utrzymania i likwidacji objazdów/przejazdów oraz zastępczej organizacji ruchu nie podlega odrębnej zapłacie i przyjmuje się, że jest włączony w cenę kontraktową.

1.7 Materiały

Materiały stosowane do wykonywania robót powinny być zgodne z DP, ST i obowiązującymi normami, posiadać odpowiednie atesty i świadectwa dopuszczenia do użycia, oraz akceptację Inspektora Nadzoru.

Źródła uzyskania materiałów

Co najmniej na trzy tygodnie przed zaplanowanym wykorzystaniem jakichkolwiek materiałów przeznaczonych do Robót Wykonawca przedstawi szczegółowe informacje dotyczące proponowanego źródła wytwarzania, zamawiania lub wydobywania tych materiałów i odpowiednie świadectwa badań laboratoryjnych oraz próbki do zatwierdzenia przez Inspektora Nadzoru. Zatwierdzenie partii (części) materiałów z danego źródła nie oznacza automatycznie, że wszelkie materiały z danego źródła uzyskają zatwierdzenie.

Wykonawca zobowiązany jest do prowadzenia badań w celu udokumentowania, że materiały uzyskane z dopuszczonego źródła w sposób ciągły spełniają wymagania Specyfikacji Technicznych w czasie postępu Robót.

Pozyskiwanie materiałów miejscowych

Wykonawca odpowiada za uzyskanie pozwoleń od właścicieli i odnośnych władz na pozyskanie materiałów z jakiegokolwiek źródeł miejscowych, włączając w to źródła wskazane przez Zamawiającego i jest zobowiązany dostarczyć Inspektora Nadzoru wymagane dokumenty przed rozpoczęciem eksploatacji źródła.

Wykonawca przedstawi dokumentację zawierającą raporty z badań terenowych i laboratoryjnych oraz proponowaną przez siebie metodę wydobywania i selekcji do zatwierdzenia Inspektora Nadzoru. Wykonawca ponosi odpowiedzialność za spełnienie wymagań ilościowych i jakościowych materiałów z jakiegokolwiek źródła.

Wykonawca poniesie wszystkie koszty a w tym: opłaty, wynagrodzenia i jakiegokolwiek inne koszty związane z dostarczeniem materiałów do Robót.

Przechowywanie i składowanie materiałów

Wykonawca zapewni, aby tymczasowo składowane materiały, do czasu gdy będą one potrzebne do Robót, były zabezpieczone przed zanieczyszczeniem, zachowały swoją jakość i właściwość do Robót i były dostępne do kontroli przez Inspektora Nadzoru.

Miejsca czasowego składowania będą zlokalizowane w obrębie Terenu Budowy w miejscach uzgodnionych z Inspektorem Nadzoru lub poza Terenem Budowy w miejscach zorganizowanych przez Wykonawcę.

Materiały nie odpowiadające wymaganiom

Materiały nie odpowiadające wymaganiom zostaną przez Wykonawcę wywiezione z Terenu Budowy, bądź złożone w miejscu wskazanym przez Inspektora Nadzoru. Jeśli Inspektor Nadzoru zezwoli Wykonawcy na użycie tych materiałów do innych robót niż te, dla których zostały zakupione to koszt tych materiałów zostanie przewartościowany przez Inspektora Nadzoru.

Każdy rodzaj Robót, w którym znajdują się niezbadane i nie zaakceptowane materiały, Wykonawca wykonuje na własne ryzyko, licząc się z jego nie przyjęciem i niezapłaceniem.

Wariantowe stosowanie materiałów

Jeśli Dokumentacja Projektowa lub ST przewidują możliwość wariantowego zastosowania rodzaju materiału w wykonywanych Robotach, Wykonawca powiadomi Inspektora Nadzoru o swoim zamiarze co najmniej 3 tygodnie przed użyciem materiału, albo w okresie dłuższym, jeśli będzie to wymagane dla badań prowadzonych przez Inspektora Nadzoru. Wybrany i zaakceptowany rodzaj materiału nie może być później zmieniany bez zgody Inspektora Nadzoru .

1.8 Sprzęt

Wykonawca jest zobowiązany do używania jedynie takiego sprzętu, który nie spowoduje niekorzystnego wpływu na jakość wykonywanych robót.

Sprzęt używany do robót powinien być zgodny z ofertą Wykonawcy i powinien odpowiadać pod względem typów i ilości wskazaniom zawartym w ST i projekcie organizacji budowy, zaakceptowanym przez Inwestora i Inspektora nadzoru.

Liczba i wydajność sprzętu powinna gwarantować przeprowadzenie robót, zgodnie z zasadami określonymi w DP, ST i wskazaniach Inspektora nadzoru w terminie przewidzianym umową.

Sprzęt będący własnością Wykonawcy lub wynajęty do wykonania robót, ma być utrzymany w dobrym stanie i gotowości do pracy. Będzie spełniał normy ochrony środowiska i przepisy dotyczące jego użytkowania.

Wykonawca dostarczy Inspektorowi nadzoru kopie dokumentów potwierdzających dopuszczenie sprzętu do użytkowania, tam gdzie jest to wymagane przepisami.

Jeżeli Dokumentacja Projektowa lub ST przewidują możliwość wariantowego użycia sprzętu przy wykonywanych Robotach, Wykonawca powiadomi Inspektora nadzoru o swoim zamiarze wyboru i uzyska jego akceptację przed użyciem sprzętu. Wybrany sprzęt, po akceptacji Inspektora nadzoru, może być później zmieniany bez jego zgody.

Jakikolwiek sprzęt, maszyny, urządzenia i narzędzia nie gwarantujące zachowania warunków umowy zostaną przez Inspektora nadzoru zdyskwalifikowane i niedopuszczone do Robót.

1.9 Transport.

Wykonawca stosować się będzie do ustawowych ograniczeń obciążenia na oś przy transporcie materiałów/sprzętu na i z terenu Robót. Uzyska on wszelkie niezbędne pozwolenia od władz co do

przewozu nietypowych ładunków i w sposób ciągły będzie o każdym takim przewozie powiadamiał Inżyniera.

Wykonawca jest zobowiązany do stosowania tylko takich środków transportu, które nie wpłyną niekorzystnie na jakość wykonywanych Robót i właściwości przewożonych materiałów.

Liczba środków transportu będzie zapewniać prowadzenie Robót zgodnie z zasadami określonymi w Dokumentacji Projektowej, ST i wskazaniach Inspektora nadzoru, w terminie przewidzianym umową.

Środki transportu nie odpowiadające warunkom dopuszczalnych obciążeń na osie mogą być użyte przez Wykonawcę pod warunkiem przywrócenia do stanu pierwotnego użytkowanych odcinków dróg publicznych na koszt Wykonawcy.

Wykonawca będzie usuwać na bieżąco, na własny koszt, wszelkie zanieczyszczenia spowodowane jego pojazdami na drogach publicznych oraz dojazdach do Terenu Budowy.

1.10 Wykonywanie robót.

Wykonawca jest odpowiedzialny za prowadzenie robót zgodnie z Umową, oraz za jakość zastosowanych materiałów i wykonywanych robót, za ich zgodność z Dokumentacją Projektową, wymaganiami Specyfikacji Technicznej, oraz poleceniami Inspektora nadzoru.

Wykonawca na własny koszt skoryguje wszelkie pomyłki i błędy w czasie trwania robót, jeśli wymagać tego będzie Inspektor nadzoru. Sprawdzenie wytyczenia robót lub wyznaczenia wysokości przez Inspektora nadzoru nie zwalnia Wykonawcy od odpowiedzialności za ich dokładność.

Decyzje Inspektora nadzoru dotyczące akceptacji lub odrzucenia materiałów i elementów robót będą oparte na wymaganiach sformułowanych w DP, ST, normach i wytycznych. Przy podejmowaniu decyzji Inspektor nadzoru uwzględni wyniki badań materiałów i robót, rozrzuty normalnie występujące przy produkcji i przy badaniach materiałów, doświadczenia z przeszłości, wyniki badań naukowych oraz inne czynniki wpływające na rozważaną kwestię. Polecenia Inspektora nadzoru będą wykonywane nie później niż w czasie przez niego wyznaczonym, po ich otrzymaniu przez Wykonawcę, pod groźbą zatrzymania robót.

Wszelkie dodatkowe koszty z tego tytułu ponosi Wykonawca.

1.11 Kontrola jakości robót.

1.11.1 Program zapewnienia jakości

Wykonawca jest odpowiedzialny za jakość robót i dostarczy Inspektorowi nadzoru do zatwierdzenia szczegółowy swojego programu zapewnienia jakości, w którym przedstawi on zamierzony sposób wykonywania robót, możliwości techniczne, kadrowe i organizacyjne, gwarantujące wykonanie robót zgodnie z Dokumentacją Projektową, Specyfikacją Techniczną oraz poleceniami i ustaleniami Inspektora nadzoru.

Program Zapewnienia Jakości powinien zawierać:

- część ogólną opisową opisującą organizację wykonania robót (terminy i sposób prowadzenia robót), bhp, wykaz zespołów roboczych i ich kwalifikacje, wykaz osób odpowiedzialnych za jakość i terminowość, system (sposób i procedurę) proponowanej kontroli i sterowania jakością wykonywanych robót, wyposażenie w sprzęt i urządzenia do pomiarów i kontroli, sposób i formę gromadzenia wyników badań i pomiarów, proponowany sposób i formę przekazywania informacji Inspektorowi nadzoru.
- część szczegółową opisującą dla każdego asortymentu robót :

- wykaz maszyn i urządzeń stosowanych na budowie z ich parametrami technicznymi
- sposób zabezpieczenia i ochrony materiałów i urządzeń przed utratą ich właściwości w czasie transportu i przechowywania na budowie.
- sposób i procedurę pomiarów i badań (np. rodzaj i częstotliwość)
- sposób postępowania z materiałami i robotami nie odpowiadającymi wymaganiom umowy.

Wykonawca posiadający certyfikat ISO 9001 zobowiązany jest do opracowania programu i planu zapewnienia jakości zgodnie z wymaganiami certyfikatu.

1.11.2 Zasady kontroli jakości

Celem kontroli robót będzie osiągnięcie założonej jakości robót. Wykonawca jest odpowiedzialny za pełną kontrolę robót i jakości materiałów.

Wykonawca zapewni odpowiedni system kontroli, włączając personel, sprzęt, zaopatrzenie i wszystkie urządzenia niezbędne do pobierania próbek i badań materiałów oraz robót. Przed zatwierdzeniem systemu kontroli jakości Inspektor nadzoru może żądać od Wykonawcy przeprowadzenia badań w celu zademonstrowania, że poziom ich wykonania jest zadawalający. Wykonawca będzie przeprowadzać pomiary i badania materiałów oraz robót z częstotliwością zapewniającą stwierdzenie, że roboty wykonano zgodnie z wymaganiami zawartymi w DP i ST.

Minimalne wymagania co do zakresu badań i ich częstotliwość są określone w ST, normach i wytycznych. W przypadku gdy nie zostały one tam określone, Inspektora nadzoru ustali jaki zakres kontroli jest konieczny, aby zapewnić wykonanie Robót zgodnie z Umową.

Wykonawca dostarczy Inspektorowi nadzoru świadectwa, że wszystkie stosowane urządzenia i sprzęt badawczy posiadają ważną legalizację, zostały prawidłowo wykalibrowane i odpowiadają wymaganiom norm określających procedury badań.

Inspektor nadzoru będzie mieć nieograniczony dostęp do pomieszczeń laboratoryjnych, w celu ich inspekcji. Inspektora nadzoru będzie przekazywać Wykonawcy pisemne informacje o jakichkolwiek niedociągnięciach dotyczących urządzeń laboratoryjnych, sprzętu, zaopatrzenia laboratorium, pracy personelu lub metod badawczych. Jeżeli niedociągnięcia te będą tak poważne, że mogą wpłynąć ujemnie na wyniki badań, Inspektora nadzoru natychmiast wstrzyma użycie do Robót badanych materiałów i dopuści je do użycia dopiero wtedy, gdy niedociągnięcia w pracy laboratorium Wykonawcy zostaną usunięte i stwierdzona zostanie odpowiednia jakość tych materiałów.

Wszystkie koszty związane z organizowaniem i prowadzeniem badań materiałów ponosi Wykonawca.

1.11.3 Pobieranie próbek

Próbki będą pobierane losowo. Zaleca się stosowanie statystycznych metod pobierania próbek, opartych na zasadzie, że wszystkie jednostkowe elementy produkcji mogą być z jednakowym prawdopodobieństwem wytypowane do badań.

Inżynier będzie mieć zapewnioną możliwość udziału w pobieraniu próbek.

Na zlecenie Inspektora nadzoru Wykonawca będzie przeprowadzać dodatkowe badania tych materiałów, które budzą wątpliwości co do jakości, o ile kwestionowane materiały nie zostaną przez Wykonawcę usunięte lub ulepszone z własnej woli. Koszty tych dodatkowych badań pokrywa Wykonawca tylko w przypadku stwierdzenia usterek; w przeciwnym przypadku koszty te pokrywa Zamawiający. Pojemniki do pobierania próbek będą dostarczone przez Wykonawcę i zatwierdzone przez Inspektora nadzoru. Próbki dostarczone przez Wykonawcę do badań wykonywanych przez

Inspektora nadzoru będą odpowiednio opisane i oznakowane, w sposób zaakceptowany przez Inspektora nadzoru.

1.11.4 Badania i pomiar

Wszystkie badania i pomiary będą przeprowadzone zgodnie z wymaganiami norm. W przypadku, gdy normy nie obejmują jakiegokolwiek badania wymaganego w Specyfikacji Technicznej, stosować można polskie wytyczne, albo inne procedury, zaakceptowane przez Inspektora nadzoru. Przed przystąpieniem do pomiarów lub badań Wykonawca powiadomi Inżyniera o rodzaju, miejscu i terminie pomiaru lub badania. Po wykonaniu pomiaru lub badania Wykonawca przedstawi na piśmie ich wyniki do akceptacji Inspektora nadzoru .

1.11.5 Raporty z badań

Wykonawca będzie przekazywać Inspektorowi nadzoru kopie raportów z wynikami badań jak naj-
szybciej, nie później jednak jak w terminie określonym w programie zapewnienia jakości.

Wyniki badań (kopie) będą przekazywane Inspektorowi nadzoru na formularzach według dostarczonego przez niego wzoru lub innych, zaaprobowanych przez niego.

1.11.6 Badania prowadzone przez Inspektora nadzoru

Dla celów kontroli jakości i zatwierdzania, Inspektor nadzoru uprawniony jest do dokonywania kontroli, pobierania próbek i badania wszystkich materiałów. Inspektor nadzoru, po uprzedniej weryfikacji systemu kontroli robót prowadzonego przez Wykonawcę, będzie oceniać zgodność materiałów i robót z wymaganiami DP i ST na podstawie wyników badań dostarczonych przez Wykonawcę. Inspektor nadzoru może prowadzić badania niezależnie od Wykonawcy, na swój koszt.

Jeżeli wyniki tych badań wykażą, że raporty Wykonawcy są niewiarygodne, to Inspektor nadzoru poleci Wykonawcy lub zleci niezależnemu laboratorium przeprowadzenie powtórnych lub dodatkowych badań, albo oprze się wyłącznie na swoich badaniach przy ocenie zgodności materiałów i robót z DP i ST. W takim przypadku całkowite koszty badań i pobierania próbek poniesione zostaną przez Wykonawcę.

1.11.7 Certyfikaty i deklaracje

Inspektor nadzoru może dopuścić do użycia tylko te materiały, które posiadają certyfikat na znak bezpieczeństwa, wykazujący że zapewniono zgodność z kryteriami technicznymi określonymi na podstawie Polskich Norm, aprobat technicznych oraz właściwych przepisów i dokumentów technicznych, deklarację zgodności lub certyfikat zgodności z:

- Polską Normą lub
- aprobatą techniczną, w przypadku wyrobów, dla których nie ustanowiono Polskiej Normy, jeżeli nie są objęte certyfikacją i które spełniają wymogi Specyfikacji Technicznej.

W przypadku materiałów, dla których ww. dokumenty są wymagane przez ST, każda partia dostarczona do Robót będzie posiadać te dokumenty, określające w sposób jednoznaczny jej cechy.

Produkty przemysłowe muszą posiadać ww. dokumenty wydane przez producenta, a w razie potrzeby poparte wynikami badań wykonanych przez niego. Kopie wyników tych badań będą dostarczone przez Wykonawcę Inspektorowi nadzoru.

Jakiegokolwiek materiały, które nie spełniają tych wymagań będą odrzucone.

1.12 Dokumenty budowy

– *Dziennik budowy*

Dziennik budowy jest dokumentem obowiązującym Zamawiającego i Wykonawcę w okresie od przekazania Wykonawcy terenu budowy do końca okresu gwarancyjnego. Odpowiedzialność za prowadzenie Dziennika Budowy zgodnie z obowiązującymi przepisami spoczywa na Wykonawcy. Zapisy w Dzienniku budowy będą dokonywane na bieżąco i będą dotyczyć przebiegu robót, stanu bezpieczeństwa ludzi i mienia oraz technicznej i gospodarczej strony budowy. Każdy zapis w Dzienniku Budowy będzie opatrzony datą dokonania oraz podpisem osoby go dokonującej z czytelnym podaniem nazwiska i imienia oraz funkcji. Zapisy będą czytelne, dokonane trwałą metodą z zachowaniem porządku chronologicznego, bezpośrednio jeden pod drugim, bez przerw. Wszystkie załączone do Dziennika Budowy dokumenty będą ponumerowane i opatrzone datą oraz zatwierdzone przez Wykonawcę i Inspektora nadzoru.

Do dziennika budowy należy wpisywać w szczególności:

- datę przekazania Wykonawcy terenu budowy,
- datę przekazania przez Zamawiającego dokumentacji projektowej,
- uzgodnienie przez Inspektora programu zapewnienia jakości i harmonogramów robót,
- terminy rozpoczęcia i zakończenia poszczególnych elementów robót,
- przebieg robót, trudności i przeszkody w ich prowadzeniu, okresy i przyczyny przerw w robotach,
- uwagi i polecenia Inspektora,
- daty zarządzenia wstrzymania robót, z podaniem powodu,
- zgłoszenia i daty odbiorów robót zanikających i ulegających zakryciu, częściowych i ostatecznych odbiorów robót,
- wyjaśnienia, uwagi i propozycje Wykonawcy,
- zgodność rzeczywistych warunków z ich opisem w dokumentacji projektowej,
- dane dotyczące jakości materiałów, pobierania próbek oraz wyniki przeprowadzonych badań z podaniem, kto je przeprowadzał,
- wyniki prób poszczególnych elementów budowli z podaniem, kto je przeprowadzał.

Propozycje, uwagi i wyjaśnienia Wykonawcy wpisane do Dziennika Budowy będą przedłożone Inspektorowi nadzoru do ustosunkowania się.

Wpis projektanta do Dziennika Budowy obliguje Inspektora nadzoru do ustosunkowania się. Projektant nie jest jednak stroną umowy i nie ma uprawnień do wydawania poleceń Wykonawcy Robót.

• *Rejestr obmiarów*

Rejestr obmiarów stanowi dokument pozwalający na zapisywanie ilościowe faktycznego postępu robót. Szczegółowe obmiary wykonywanych robót przeprowadza się w sposób ciągły w jednostkach przyjętych w wycenionym przedmiarze robót i wpisuje do księgi obmiaru.

• *Dokumenty laboratoryjne*

Dzienniki Laboratoryjne, deklaracje zgodności lub certyfikaty zgodności materiałów, orzeczenia o jakości materiałów, recepty robocze i kontrolne wyniki badań Wykonawcy będą gromadzone w formie uzgodnionej w programie zapewnienia jakości. Dokumenty te stanowią załączniki do odbioru Robót. Powinny być udostępnione na każde życzenie Inspektora Nadzoru.

- *Pozostałe dokumenty budowy*

Do dokumentów budowy zalicza się, oprócz wymienionych wyżej, następujące dokumenty:

- a) protokoły przekazania terenu budowy,
- b) umowy cywilno-prawne z osobami trzecimi,
- c) protokoły odbioru robót,
- d) protokoły z porad i ustaleń,
- e) korespondencje na budowie.

- *Przechowywanie dokumentów*

Dokumenty budowy będą przechowywane na Terenie Budowy w miejscu odpowiednio zabezpieczonym. Zaginięcie któregośkolwiek z dokumentów budowy spowoduje jego natychmiastowe odtworzenie w formie przewidzianej z prawem. Wszelkie dokumenty budowy będą zawsze dostępne dla Inspektora nadzoru i przedstawione do wglądu na życzenie Zamawiającego.

1.13 Obmiar robót.

1.13.1 Ogólne zasady obmiaru robót

Obmiar Robót będzie określać faktyczny zakres wykonywanych Robót zgodnie z Dokumentacją Projektową i ST w jednostkach ustalonych w Kosztorysie.

Obmiaru Robót dokonuje Wykonawca po pisemnym powiadomieniu Inspektora nadzoru o zakresie obmierzanych Robót i o terminie obmiaru co najmniej 3 dni przed tym terminem.

Wyniki obmiaru będą wpisane do Rejestru Obmiarów.

Jakikolwiek błąd lub przeoczenie (opuszczenie) w ilościach podanych w Ślepym Kosztorysie lub gdzie indziej w Specyfikacjach Technicznych nie zwalnia Wykonawcy od obowiązku ukończenia wszystkich Robót. Błędne dane zostaną poprawione według instrukcji Inspektora nadzoru na piśmie.

Obmiar gotowych robót będzie przeprowadzany z częstotliwością wymaganą do celów ewentualnych płatności częściowych na rzecz Wykonawcy lub w innym okresie określonym w umowie lub oczekiwanym przez Wykonawcę i Inspektora Nadzoru

1.13.2 Urządzenia i sprzęt pomiarowy

Wszystkie urządzenia i sprzęt pomiarowy, stosowany w czasie robót będą zaakceptowane przez Inspektora nadzoru. Urządzenia i sprzęt dostarcza Wykonawca, którego obowiązkiem jest również posiadanie niezbędnych atestów dla tych urządzeń i sprzętu, który tego wymaga, jak też utrzymywanie go w dobrym stanie przez cały okres trwania robót.

1.13.3 Czas przeprowadzenia obmiaru

Obmiary będą przeprowadzone przed częściowym lub ostatecznym odbiorem Robót, a także w przypadku występowania dłuższej przerwy w Robotach.

Obmiar Robót zanikających przeprowadza się w czasie ich wykonywania. Obmiar Robót podlegających zakryciu przeprowadza się przed ich zakryciem.

Roboty pomiarowe do obmiaru oraz nieodzowne obliczenia będą wykonywane w sposób zrozumiały i jednoznaczny.

Wymiary skomplikowanych powierzchni lub objętości będą uzupełnione odpowiednimi szkicami umieszczonymi na karcie Rejestru Obmiarów. W razie braku miejsca szkice mogą być dołączone w

formie oddzielnego załącznika do Rejestru Obmiarów, którego wzór zostanie uzgodniony z Inspektorem Nadzoru.

1.14. Odbiór robót.

Celem odbioru jest sprawdzenie zgodności wykonania robót z umową oraz określenie ich wartości technicznej.

a) Odbiór robót zanikających i ulegających zakryciu - jest to ocena ilości i jakości robót, które po zakończeniu podlegają zakryciu, przed ich zakryciem, lub po zakończeniu robót, które w dalszym procesie realizacji zanikają.

Odbiór robót zanikających ulegających zakryciu polega na finalnej ocenie ilości i jakości wykonywanych robót, które w dalszym procesie realizacji ulegną zakryciu.

Odbiór robót zanikających i ulegających zakryciu będzie dokonany w czasie umożliwiającym wykonanie ewentualnych korekt i poprawek bez hamowania ogólnego postępu robót.

Odbioru robót dokonuje Inspektor Nadzoru.

Gotowość danej części robót do odbioru zgłasza Wykonawca wpisem do Dziennika Budowy i jednoczesnym powiadomieniem Inspektora Nadzoru.

Odbiór powinien być przeprowadzony niezwłocznie, nie później jednak niż w ciągu 3 dni od daty zgłoszenia wpisem do Dziennika Budowy i powiadomienia o tym fakcie Inspektora Nadzoru.

Jakość i ilość robót zanikających i ulegających zakryciu ocenia Inspektor Nadzoru na podstawie dokumentów zawierających komplet wyników badań laboratoryjnych i w oparciu o przeprowadzone pomiary na budowie, w konfrontacji z Dokumentacją Projektową, Specyfikacją Techniczną i uprzednimi ustaleniami.

W przypadku stwierdzenia odchylenia od przyjętych wymagań i wcześniejszych ustaleń, Inspektor Nadzoru ustala zakres robót poprawkowych lub podejmuje decyzje dotyczące zmian i korekt. W wyjątkowych przypadkach podejmuje decyzje dokonania potrażeń.

Przy ocenie odchylenia i podejmowaniu decyzji o robotach poprawkowych lub robotach dodatkowych Inspektor Nadzoru uwzględnia tolerancję i zasady odbioru podane w Specyfikacji Technicznej dotyczącej danej części robót.

b) Odbiory częściowe - jest to ocena ilości i jakości, które stanowią zakończony element całego zadania, wyszczególniony w harmonogramie robót.

Odbiór częściowy polega na ocenie ilości i jakości wykonywanych części robót wraz z ustaleniem należnego wynagrodzenia w odniesieniu do harmonogramu. Odbioru częściowego dokonuje się wg zasad jak przy odbiorze ostatecznym robót. Odbioru robót dokonuje Inspektor Nadzoru.

c) Odbiór ostateczny robót

Odbiór ostateczny polega na finalnej ocenie rzeczywistego wykonania Robót w odniesieniu do ich ilości, jakości i wartości.

Całkowite zakończenie Robót oraz gotowość do odbioru ostatecznego będzie stwierdzona przez Wykonawcę wpisem do Dziennika Budowy z bezzwłocznym powiadomieniem na piśmie o tym fakcie Inspektora Nadzoru.

Odbioru ostatecznego Robót dokona komisja wyznaczona przez Zamawiającego w obecności Inspektora Nadzoru i Wykonawcy. Komisja odbierająca Roboty dokona ich oceny jakościowej na podstawie przedłożonych dokumentów, wyników badań i pomiarów, oceny wizualnej oraz zgodności wykonania Robót z Dokumentacją Projektową i ST.

W toku odbioru ostatecznego Robót komisja zapozna się z realizacją ustaleń przyjętych w trakcie odbiorów robót zanikających i ulegających zakryciu, zwłaszcza w zakresie wykonania Robót uzupełniających i Robót poprawkowych.

W przypadkach niewykonania wyznaczonych Robót poprawkowych lub Robót uzupełniających lub Robotach wykończeniowych, komisja przerwie swoje czynności i ustala nowy termin odbioru ostatecznego.

W przypadku stwierdzenia przez komisję, że jakość wykonywanych Robót w poszczególnych asortymentach nieznacznie odbiega od wymaganej Dokumentacją Projektową i ST z uwzględnieniem tolerancji i nie ma większego wpływu na cechy eksploatacyjne obiektu oraz bezpieczeństwo ruchu, komisja dokona potrąceń, oceniając pomniejszoną wartość wykonywanych Robót w stosunku do wymagań przyjętych w Dokumentach Umownych.

d) Dokumenty do odbioru ostatecznego

Podstawowym dokumentem do dokonania odbioru ostatecznego Robót jest protokół odbioru końcowego Robót sporządzony wg wzoru ustalonego przez Zamawiającego.

Do odbioru ostatecznego Wykonawca jest zobowiązany przygotować następujące dokumenty:

1. Dokumentację Projektową podstawową z naniesionymi zmianami oraz dodatkową, jeśli została sporządzona w trakcie realizacji Umowy.
2. Specyfikacje Techniczne (podstawowe z Umowy i ew. uzupełniające lub zamienne).
3. Recepty i ustalenia technologiczne.
4. Dokumenty zainstalowanego wyposażenia.
5. Dzienniki Budowy i Rejestry Obmiarów (oryginały).
6. Wyniki pomiarów kontrolnych oraz badań i oznaczeń laboratoryjnych, zgodnie z ST i ew. PZJ.
7. Deklaracje zgodności lub certyfikaty zgodności wbudowanych materiałów zgodnie z ST i ew. PZJ.
8. Opinię technologiczną sporządzoną na podstawie wszystkich wyników badań i pomiarów załączonych do dokumentów odbioru, wykonanych zgodnie z ST i ew. PZJ .
9. Rysunki (dokumentacje) na wykonanie robót towarzyszących (np. na przełożenie linii telefonicznej, energetycznej, gazowej, oświetlenia itp.) oraz protokoły odbioru i przekazania tych robót właścicielom urządzeń.
10. Geodezyjną inwentaryzację powykonawczą Robót,
11. Kopię mapy zasadniczej powstałej w wyniku geodezyjnej inwentaryzacji powykonawczej.
12. Instrukcje eksploatacyjne.

W przypadku gdy według komisji Roboty pod względem przygotowania dokumentacyjnego nie będą gotowe do odbioru ostatecznego, komisja w porozumieniu z Wykonawcą wyznaczy ponowny termin odbioru ostatecznego Robót. Wszystkie zarządzone przez komisję Roboty poprawkowe lub uzupełniające będą zestawione według wzoru ustalonego przez Zamawiającego.

Termin wykonania Robót poprawkowych i Robót uzupełniających wyznaczy komisja.

e) Odbiór końcowy

Odbiór końcowy polega na ocenie wykonanych Robót związanych z usunięciem wad stwierdzonych przy odbiorze ostatecznym i zaistniałych w okresie gwarancyjnym.

Odbiór pogwarancyjny będzie dokonany na podstawie oceny wizualnej obiektu z uwzględnieniem zasad opisanych w punkcie 1.14 c. „Odbiór ostateczny Robót”.

1.15 Podstawa płatności

Podstawą płatności jest cena jednostkowa skalkulowana przez Wykonawcę za jednostkę obmiarową ustaloną dla danej pozycji kosztorysu przyjętą przez Zamawiającego w dokumentach umownych. Dla robót wycenionych ryczałtowo, podstawą płatności jest wartość podana przez Wykonawcę i przyjęta przez Zamawiającego w dokumentach umownych.

Cena jednostkowa pozycji kosztorysowej lub wynagrodzenie ryczałtowe będzie uwzględniać wszystkie czynności, wymagania i badania składające się na jej wykonanie, określone dla tej roboty w ST i DP.

Szczegółowe ustalenia co do formy i terminów płatności zostaną sprecyzowane w dokumentach umownych, wiążących obie strony na czas prowadzenia budowy.

1.16 Przepisy związane

- 1.16.1 Ustawa z dnia 7 lipca 1994r. – Prawo budowlane z późniejszymi zmianami.
- 1.16.2 Ustawa z dnia 16 kwietnia 2004 r. – o wyrobach budowlanych z późniejszymi zmianami.
- 1.16.3 Ustawa z dnia 27.04.2001r. – Prawo ochrony środowiska z późniejszymi zmianami.
- 1.16.4 Rozporządzenie Ministra Infrastruktury z dnia 2 września 2004 r. - w sprawie szczegółowego zakresu formy dokumentacji projektowej, specyfikacji technicznych wykonania i odbioru robót budowlanych oraz programu funkcjonalno-użytkowego.
- 1.16.5 Ustawa z dnia 29 stycznia 2004r. – prawo zamówień publicznych Ministra z późn. zmianami.
- 1.16.6 Rozporządzenie Ministra Infrastruktury z dnia 27 sierpnia 2004 r. z późn. zmian. – zmieniające rozporządzenie Ministra sprawie dziennika budowy, montażu i rozbiórki, tablicy informacyjnej.
- 1.16.7 Rozporządzenie Ministra Infrastruktury z dnia 11 sierpnia 2004 r. - w sprawie sposobów deklarowania zgodności wyrobów budowlanych oraz sposobu znakowania ich znakiem budowlanym.
- 1.16.8 Rozporządzenie Ministra Infrastruktury z dnia 6 lutego 2003 r. - w sprawie bezpieczeństwa i higieny pracy podczas wykonywania robót budowlanych.
- 1.16.9 Rozporządzenie Ministra Infrastruktury z dnia 23 czerwca 2003 r. - w sprawie informacji dotyczącej bezpieczeństwa i ochrony zdrowia.

SZCZEGÓŁOWA SPECYFIKACJA TECHNICZNA
WYKONANIA I ODBIORU ROBÓT

Roboty rozbiórkowe.

SST – B 01.01.00

Pętla Żuławska – rozbudowa przystani żeglarskiej w Błotniku

– zadanie 2:

***Utwardzenie placu do zimowania jachtów z zagospodarowa-
niem terenu***

Kod CPV : 45111300-1

SPIS TREŚCI

	strona
SST – B 01.01.00 Roboty rozbiórkowe	1
Spis Treści	2
1. Przedmiot Specyfikacji Technicznej	3
2. Zakres stosowania SST	3
3. Zakres robót objętych SST	3
4. Sprzęt i transport	3
5. Wykonywanie robót	4
6. Kontrola jakości robót	5
7. Obmiar robót	5
8. Odbiór robót	5
9. Przepisy związane	6

1. Przedmiot Szczegółowej Specyfikacji Technicznej

Przedmiotem niniejszej Szczegółowej Specyfikacji Technicznej (określonej dalej skrótem SST) są wymagania dotyczące wykonania i odbioru robót rozbiórkowych w ramach inwestycji **PĘTLA ŻUŁAWSKA – ROZBUDOWA PRYZYSTANI ŻEGLARSKIEJ W BŁOTNIKU – ZADANIE 2: UTWARDZENIE PLACU DO ZIMOWANIA JACHTÓW Z ZAGOSPODAROWANIEM TERENU**

2. Zakres stosowania SST.

Specyfikacja techniczna jest stosowana jako dokument przetargowy i kontraktowy przy zlecaniu robót wymienionych w punkcie 1.

3. Zakres robót objętych SST.

Zakres robót obejmuje:

- Rozbiórkę istniejących nawierzchni i podbudów z transportem we wskazane miejsce zdemontowanych płyt betonowych
- Rozbiórkę istniejącego krawężnika (przebudowę wzdłuż krawędzi łączącej nowy plac z istniejącymi utwardzeniami)
- Rozbiórkę/przebudowę elementów sieci wodociągowej (zmiana lokalizacji hydrantu)

Całość prac należy wykonać zgodnie z DP.

3.1 Określenia podstawowe

Określenia podane w niniejszej Szczegółowej Specyfikacji Technicznej są zgodne z określeniami w obowiązujących Polskich Normach i „Ogólnej Specyfikacji Technicznej” OST.

3.2 Grupy, klasy i kategorie robót.

W ramach całej inwestycji przewiduje się roboty odpowiednio zakwalifikowane do następujących działów, grup, klas i kategorii robót wg „WSPÓLNEGO SŁOWNIKA ZAMÓWIEŃ „ (CPV).

DZIAŁ 45000000-7 ROBOTY BUDOWLANE

GRUPA	45100000-8	Przygotowanie terenu pod budowę.
<i>KLASA</i>	<i>45110000-1</i>	<i>Roboty w zakresie burzenia i rozbiórki obiektów budowlanych, roboty ziemne.</i>
<i>KATEGORIA</i>	<i>45111000-8</i>	<i><u>Roboty w zakresie burzenia, roboty ziemne.</u></i>
	- 45111300-1	Roboty rozbiórkowe

4. Sprzęt i transport.

Ogólne warunki stosowania sprzętu i transportu podano w „Ogólnej Specyfikacji Technicznej”.

Podczas robót rozbiórkowych wykonawca zobowiązany jest do używania jedynie takiego sprzętu, który nie spowoduje niekorzystnego wpływu na jakość wykonywanych robót. Stosowany sprzęt powinien gwarantować uzyskanie wymaganej dokładności robót.

Podczas prac rozbiórkowych stosować następujący sprzęt:

- piła do cięcia stali,
- ładowarka,
- nożyce mechaniczne do stali,
- agregat sprężonego powietrza,
- młot pneumatyczny,
- łopaty, taczki, itp.

Środki transportu muszą spełniać wymagania podane w normach i przepisach branżowych. Ilość i pojemność jednostek musi być dostosowana do przyjętej technologii wykonawczej.

Wykonawca jest zobowiązany do stosowania jedynie takich środków transportu, które nie wpłyną niekorzystnie na jakość wykonywanych robót. Na środkach transportu przewożone materiały powinny być zabezpieczone przed ich przemieszczeniem.

Środki transportowe poruszające się po drogach publicznych powinny spełniać odpowiednie wymagania w zakresie parametrów charakteryzujących pojazdy, w szczególności w odniesieniu do gabarytów i obciążenia na oś.

Podstawowe środki transportu:

- samochód ciężarowy do 5 ton, samochód dostawczy,
- samochód samowyładowczy.

Jakiegokolwiek skutki finansowe oraz prawne, wynikające z niedotrzymania wymienionych powyżej warunków obciążają Wykonawcę.

5. Wykonanie robót

Ogólne zasady wykonania robót podano w „Ogólnej Specyfikacji Technicznej” Specyfikacji Technicznej.

5.1 Roboty przygotowawcze.

Przed rozpoczęciem rozbiórki stolarki i ścian itp. należy odłączyć wszelkie instalacje i media. Miejsca odłączenia, wyłączniki, zawory, powinny znajdować się poza obrębem robót rozbiórkowych.

5.2 Ogólne warunki wykonania robót

Roboty rozbiórkowe należy wykonywać przy użyciu sprzętu mechanicznego lub ręcznie w sposób określony przez Inspektora. Materiał uzyskany z rozbiórki załadować na samochody samowyładowcze i odwieźć na miejsce wskazane przez Inspektora.

Demontaż płyt betonowych i krawężników należy wykonywać ostrożnie w celu nie uszkodzenia ich a zdemontowane płyty należy przetransportować we wskazane miejsce.

Przed rozpoczęciem robót rozbiórkowych należy :

- przygotować urządzenia pomocnicze do składowania materiałów, przyrządów, narzędzi i odpadów

- zaplanować kolejność wykonywania poszczególnych czynności
- przygotować niezbędne pomoce warsztatowe, konieczne ochrony osobiste, np. okulary, maski, ochronniki słuchu, itp.
- zauważone usterki i uchybienia zgłosić natychmiast przełożonemu
- zapoznać z programem rozbiórki i poinstruować o bezpiecznym sposobie jej wykonania.

Zasady i sposoby bezpiecznego wykonywania pracy

NIE WOLNO:

- ręcznie przemieszczać i przewozić ciężary o masie przekraczającej ustalone normy
- obsługiwać urządzenia bez odpowiednich uprawnień i przeszkoleń
- zdejmować osłony i zabezpieczenia z obsługiwanych maszyn
- gromadzić gruzu na stropach, balkonach, klatkach schodowych i innych konstrukcyjnych częściach obiektu.

Roboty rozbiórkowe należy:

- prowadzić ręcznie, przy użyciu narzędzi pneumatycznych, przez rozkuwanie,
- prowadzić tak, aby nie została naruszona stateczność rozbiieranego elementu, oraz tak, aby usuwanie jednego elementu konstrukcyjnego nie wywołało nieprzewidzianego upadku lub przewrócenia się innego fragmentu konstrukcji
- elementy żelbetowe należy rozbijać za pomocą narzędzi pneumatycznych, przecinając zbrojenie palnikiem acetylenowym lub nożycami do cięcia betonu i stali
- elementy konstrukcji stalowych należy przecinać palnikiem acetylenowym,
- znajdujące się w pobliżu rozbieranych obiektów urządzenia i budowle należy zabezpieczyć przed uszkodzeniami,
- przy usuwaniu gruzu z rozbieranego obiektu należy stosować zsuwnice pochyłe lub rynny zsympowe, które powinny mieć zabezpieczenie przed spadaniem lub wypadaniem gruzu.

Całość prac należy wykonywać zgodnie z Dokumentacją Projektową, przedmiarem robót, poleceniami Inspektora nadzoru i uzgodnieniami z Inwestorem.

6. Kontrola jakości robót.

Ogólne zasady kontroli jakości robót podano w „Ogólnej Specyfikacji Technicznej”.

Roboty uznaje się za wykonane zgodnie z dokumentacją i wymaganiami Inspektora Nadzoru, jeżeli wszystkie pomiary i badania z zachowaniem tolerancji dały wyniki pozytywne.

7. Obmiar robót

Obmiary będą przeprowadzane przed częściowym lub końcowym odbiorem robót, a także w przypadku występowania dłuższych przerw w prowadzeniu robót lub zmianie Wykonawcy robót.

Obmiary robót zanikających przeprowadzane będą w czasie wykonywania tych robót.

Jednostki obmiaru:

- m³ (metr sześcienny) – roboty rozbiórkowe,

Jednostkami obmiarowymi wykonanych i odebranych robót innych niż wyszczególnione jest protokół odbioru robót i umiejscowione w nim jednostki.

8. Odbiór robót.

Ogólne zasady odbioru robót podano w „Ogólnej Specyfikacji Technicznej”.

Odbiór robót (w każdym zakresie) należy przeprowadzić zgodnie z obowiązującymi normami i przepisami.

Gotowość do odbioru zgłasza Wykonawca wpisem do dziennika budowy przedkładając Inspektorowi do oceny i zatwierdzenia dokumentację powykonawczą robót.

Odbiór jest potwierdzeniem wykonania robót zgodnie z dokumentacją niniejszą ST oraz wymaganiami dokumentów odniesienia.

9. Normy i przepisy.

Roboty będą wykonywane w bezpieczny sposób, ściśle w zgodzie z Polskimi Normami / PN / warunkami technicznymi.

Dla zachowania bezpieczeństwa i higieny pracy podczas wykonywania robót rozbiórkowych należy przestrzegać ściśle warunków dotyczących tych robót określonych w Rozporządzeniu Ministra Infrastruktury z dnia 06. 02. 2003 roku (Dz. U. Nr 47 poz. 401) – rozdział 18, roboty rozbiórkowe.

SZCZEGÓŁOWA SPECYFIKACJA TECHNICZNA
WYKONANIA I ODBIORU ROBÓT

Roboty konstrukcyjne.

SST – B 01.02.00

Pętla Żuławska – rozbudowa przystani żeglarskiej w Błotniku – zadanie 2: Utwardzenie placu do zimowania jachtów z zagospodarowaniem terenu

SPIS TREŚCI

	strona
SST – B 01.02.00 Roboty konstrukcyjne	1
Spis Treści	2
1. Przedmiot Szczegółowej Specyfikacji Technicznej	3
2. Zakres stosowania SST	3
3. Zakres robót objętych SST	3
4. Materiały	4
5. Sprzęt	5
6. Transport	6
7. Wykonywanie robót	6
8. Kontrola jakości robót	11
9. Obmiar robót	12
10. Odbiór robót	12
11. Przepisy związane	13

1. Przedmiot Szczegółowej Specyfikacji Technicznej

Przedmiotem niniejszej Szczegółowej Specyfikacji Technicznej (określonej dalej skrótem SST) są wymagania dotyczące wykonania i odbioru robót konstrukcyjnych w ramach inwestycji

Pętla Żuławska – rozbudowa przystani żeglarskiej w Błotniku – zadanie 2: Utwardzenie placu do zimowania jachtów z zagospodarowaniem terenu

2. Zakres stosowania SST.

Szczegółowa specyfikacja techniczna jest stosowana jako dokument przetargowy i kontraktowy przy zlecaniu robót wymienionych w punkcie 1.

3. Zakres robót objętych SST.

Ustalenia zawarte w niniejszej specyfikacji dotyczą zasad prowadzenia robót konstrukcyjnych zgodnie z Dokumentacją Projektową, a zakres robót obejmuje:

1. Fundamenty pod słupki do poboru wody i prądu

Szczegółowy zakres prac został określony w pkt. 7. niniejszej SST oraz w DP.

3.1 Określenia podstawowe

Określenia podane w niniejszej Szczegółowej Specyfikacji Technicznej są zgodne z określeniami w obowiązujących Polskich Normach. Podstawowe określenia zostały opisane w „Ogólnej Specyfikacji Technicznej” OST.

3.2 Grupy, klasy i kategorie robót.

W ramach całej inwestycji przewiduje się roboty odpowiednio zakwalifikowane do następujących działów, grup, klas i kategorii robót wg „ WSPÓLNEGO SŁOWNIKA ZAMÓWIEŃ „ (CPV).

DZIAŁ 45000000-7 ROBOTY BUDOWLANE

GRUPA	45100000-8	Przygotowanie terenu pod budowę.
<i>KLASA</i>	<i>45110000-1</i>	<i>Roboty w zakresie burzenia i rozbiórki obiektów budowlanych, roboty ziemne.</i>
<i>KATEGORIA</i>	<i>45111000-8</i>	<i><u>Roboty ziemne.</u></i>

GRUPA	45200000-9	Roboty budowlane w zakresie wznoszenia kompletnych obiektów budowlanych lub ich części oraz roboty w zakresie inżynierii lądowej i wodnej.
<i>KLASA</i>	<i>45260000-7</i>	<i>Roboty w zakresie wykonywania pokryć i konstrukcji dachowych i inne podobne roboty. specjalistyczne.</i>

<i>KATEGORIA</i>	45261000-4	<u>Wykonywanie pokryć i konstrukcji dachowych oraz podobne roboty.</u>
-	45261100-5	Wykonywanie konstrukcji dachowych.
<i>KATEGORIA</i>	45262000-1	<u>Specjalne roboty budowlane.</u>
-	45262210-6	Fundamentowanie
-	45262300-4	Betonowanie.
-	45262310-7	Zbrojenie.
-	45262600-7	Różne specjalne roboty budowlane
-	45262500-6	Roboty murarskie i murowe.

3.3 Ogólne wymagania

Ogólne wymagania dotyczące robót podano w „Ogólnej Specyfikacji Technicznej”.

Roboty konstrukcyjne powinny odbywać się na podstawie aktualnej Dokumentacji Projektowej, sporządzonej w oparciu o ogólnie obowiązujące zasady, lecz z uwzględnieniem specyfiki stosowanych systemów i materiałów.

Roboty należy wykonywać w synchronizacji z pozostałymi branżami, i z uwzględnieniem wytycznych dla pozostałych branż.

Przewidziane w projekcie materiały muszą odpowiadać Polskim Normom, a także posiadać odpowiednie certyfikaty i aprobaty techniczne dopuszczającej do stosowania w budownictwie.

Wykonawca robót jest odpowiedzialny za jakość ich wykonania oraz za zgodność z Dokumentacją Projektową, ST i obowiązującymi normami. Ponadto Wykonawca wykona roboty zgodnie z poleceniami Inspektora nadzoru.

4. Materiały.

Ogólne warunki dotyczące stosowanych materiałów podano w „Ogólnej Specyfikacji Technicznej” OST.

Stosować należy materiały budowlane dla których wydano certyfikat na znak bezpieczeństwa „B” lub wyroby budowlane dla których dokonano oceny zgodności i wydano certyfikat zgodności lub deklarację zgodności z Polską Normą lub odpowiednią aprobatą techniczną.

W przypadkach wymagających dodatkowych wyjaśnień lub uściśleń Wykonawca ma obowiązek:

- uzyskać brakujące dane bezpośrednio od producenta danego materiału lub wyrobu,
- sprawdzić poprawność i zgodność otrzymanych danych z obowiązującymi normami i innymi dokumentami.

Beton i jego składniki.

Do betonu powinien być stosowany cement powszechnego użytku wg PN-B-19701.

Zalecany do betonów konstrukcyjnych cement portlandzki.

Kruszywo do betonu (piasek, żwir, grys, mieszanka z kruszywa naturalnego sortowanego, kruszywo łamane) powinno odpowiadać wymaganiom PN-B-06250 i PN-B-06712.

Woda powinna być “odmiany 1” i odpowiadać wymaganiom PN-B-32250.

Dodatki mineralne i domieszki chemiczne powinny odpowiadać PN-B-06250. Dodatki powinny ponadto posiadać wymagane certyfikaty i świadectwa dopuszczeniowe. Należy je stosować zgodnie z instrukcją producenta.

Projektowanie składu betonu i jego wykonanie powinny odpowiadać wymaganiom PN-B-06250. Wykonawca powinien przedłożyć do zatwierdzenia przez Inspektora nadzoru szczegółowe receptury robocze mieszanek dla wszystkich rodzajów betonów, które zostaną użyte. Receptury te powinny być umieszczone trwale na tablicy roboczej w odniesieniu do 1m³ i do jednego zarobu betoniarki. Dane te należy korygować w miarę potrzeb.

W przypadku korzystania z betonu dostarczanego z wytwórni powinien on posiadać wymagane certyfikaty i świadectwa jakości.

Stal zbrojeniowa

Stal zbrojeniowa powinna odpowiadać wymaganiom podanym w PN-H- 93215. Właściwości stali powinny odpowiadać wymaganiom PN-H-84020 .

Pręty zbrojeniowe powinny być oczyszczone z kurzu, ziemi, zgorzeliny, luźnej rdzy, tłustych palm lub innych zanieczyszczeń. Metody czyszczenia nie powinny powodować zmian we właściwościach technicznych stali ani późniejszej korozji. Pręty zbrojeniowe posiadające uszkodzenia zewnętrzne (pęknięcia, ubytki, wgniecenia itp) nie mogą być użyte.

Każda partia materiału dostarczona na budowę przed jej wbudowaniem musi uzyskać akceptację Inżyniera. Odbiór materiałów z ewentualnymi zaleceniami szczegółowymi potwierdza Inżynier wpisem do dziennika budowy.

Jeżeli w jakimkolwiek miejscu w Specyfikacji Technicznej zostały wskazane znaki towarowe, patenty lub pochodzenie materiałów czy urządzeń służących do wykonania niniejszego zamówienia – wszędzie tam Zamawiający dodaje wyrazy „lub równoważne”.

5. Sprzęt

Ogólne warunki stosowania sprzętu podano w „Ogólnej Specyfikacji Technicznej”

Na budowie zastosowany będzie różnego rodzaju sprzęt:

- stacjonarny tj.: dźwigi i podnośniki przyścienne,
- pompy do betonu, betoniarki-gruszki,
- spawarka elektryczna,
- wyciąg jednomasztowy z napędem elektrycznym,
- koparki,
- wibratory do betonu,
- nożyce do stali zbrojeniowej,
- giętarki,
- łopaty , taczki, wiadra itp.

Sprzęt używany w robotach konstrukcyjnych musi odpowiadać wymaganiom przepisom eksploatacyjnym w zakresie:

- wymagań użytkowych
- utrzymania odpowiedniego stanu technicznego
- częstotliwości i zakresu kontroli stanu technicznego
- przestrzegania warunków bhp i ochrony p.poż. w czasie użytkowania sprzętu.

Uwaga: W SST strony powinny uzgodnić konkretny typ (rodzaj) sprzętu i jego istotne parametry techniczne.

6. Transport.

Ogólne warunki stosowania transportu podano w „Ogólnej Specyfikacji Technicznej”

Do wykonania robót będących przedmiotem niniejszej SST stosować następujący, sprawny technicznie i zaakceptowany przez Inspektora Nadzoru, transport:

- samochód ciężarowy do 5 ton, samochód dostawczy,
- samochód do transportu betonu + pompa,
- samochód samowyładowczy.

Transport kruszywa

Kruszywo można przewozić dowolnymi środkami transportu w warunkach zabezpieczających je przed zanieczyszczeniem, zmieszaniem z innymi kruszywami i nadmiernym zawilgoceniem.

Transport cementu

Cement należy przewozić zgodnie z wymaganiami BN-88/6731-08.

Transport stali zbrojeniowej i profilowej

Stal zbrojeniową i profilową można przewozić dowolnymi środkami transportu w warunkach zabezpieczających ją przed korozją i uszkodzeniami.

Transport elementów prefabrykowanych

Elementy prefabrykowane można przewozić dowolnymi środkami transportu w warunkach zabezpieczających je przed uszkodzeniami.

Transport mieszanki betonowej

Transport mieszanki betonowej powinien odbywać się zgodnie z wymaganiami PN-B-06250. W przypadku korzystania z betonu z wytwórni transport na miejsce budowy powinien odbywać się przy pomocy specjalistycznego sprzętu zgodnie z obowiązującymi zasadami.

Jakiegokolwiek skutki finansowe oraz prawne, wynikające z niedotrzymania wymienionych powyżej warunków obciążają Wykonawcę.

7. Wykonanie robót

Ogólne zasady wykonania robót podano w „Ogólnej Specyfikacji Technicznej” OST.

Wykonawca robót jest odpowiedzialny za jakość ich wykonania oraz zgodność z Dokumentacją Projektową, SST, zaleceniami Kierownika Budowy.

7.2. Zasady prowadzenia robót

7.2.1. Ogólne zasady

- wszystkie prace budowlane należy prowadzić pod nadzorem osób do tego uprawnionych,
- przy wykonywaniu przebudowy wewnątrz budynku należy zachować szczególną ostrożność,
- należy sprawdzić wszystkie wymiary związane z wbudowaniem elementów stalowych bezpośrednio na montażu (dokonać ewentualnej korekty),
- usuwanie elementów oraz wykonywanie otworów należy wykonywać metodami bezwstrząsowymi,
- podczas wykonywania nowych otworów w ścianach murowanych – istniejących należy podstemplować istniejące stropy,

- dopuszcza się wykonanie otworów w elementach żelbetowych nowoprojektowanych o średnicy do 20 cm,
- nie dopuszcza się wykonywania przebić i otworów w elementach konstrukcyjnych istniejącego budynku (podciągi żelbetowe i słupy),
- w istniejących płytach stropowych dopuszcza się wykonywanie pojedynczych otworów o średnicy maksymalnie do 15 cm – po uprzedniej konsultacji z projektantem,
- przejścia instalacji wewnętrznych przez istniejące ściany należy wykonać bezpośrednio pod stropem. szerokość otworu do 40 cm, wykonanie otworów szerszych należy uzgodnić z projektantem,
- wszystkie elementy stalowe należy zabezpieczyć antykorozyjnie poprzez powłoki ochronne – malowanie lub cynkowanie ogniowe,
- wszystkie roboty budowlano-montażowe należy prowadzić zgodnie z „warunkami technicznymi wykonywania i odbioru robót budowlano-montażowych”, sztuką budowlaną, obowiązującymi normami, zachowując przepisy bhp, pod nadzorem osoby posiadającej uprawnienia budowlane do kierowania robotami (uprawnienia wykonawcze).
- wszystkie materiały budowlane muszą posiadać aprobaty techniczne, znak bezpieczeństwa „b”, oraz spełniać warunki normowe,
- wszystkie zmiany konstrukcyjne należy uzgodnić z projektantem,
- podczas prac ziemnych należy dokonać oględzin zalegającego gruntu i ocenić go pod względem nośności. W przypadku stwierdzenia gruntów innych niż przyjęte w projekcie należy wykonać ponowną analizę nośności posadowienia.

7.2.2. Zasady wykonywania zbrojenia

a) Czystość powierzchni zbrojenia

- Pręty i walcówki przed ich użyciem do zbrojenia konstrukcji należy oczyścić z zendry, luźnych płatków rdzy, kurzu i błota.
- Pręty zbrojenia zanieczyszczone tłuszczem (smary, oliwa) lub farbą olejną należy opalać np. lampami lutowniczymi aż do całkowitego usunięcia zanieczyszczeń.
- Czyszczenie prętów powinno być dokonywane metodami nie powodującymi zmian we właściwościach technicznych stali ani późniejszej ich korozji.

b) Przygotowanie zbrojenia

- Pręty stalowe użyte do wykonania wkładek zbrojeniowych powinny być wyprostowane. W przypadku stwierdzenia krzywizn w prętach stali zbrojeniowej należy ją prostować. Cięcie i gięcie stali zbrojeniowej należy wykonywać mechanicznie.
- Haki, odgięcia prętów, włącza i rozmieszczenie zbrojenia należy wykonywać wg Dokumentacji Projektowej z równoczesnym zachowaniem postanowień normy PN-91 *IS-10042*

c) Montaż zbrojenia

- Montaż zbrojenia bezpośrednio w deskowaniu zaleca się wykonywać przed ustawieniem szalowania bocznego.
- Montaż zbrojenia płyt należy wykonywać bezpośrednio na deskowaniu wg naznaczonego rozstawu prętów.
- Dla zachowania właściwej grubości otulin należy układać w deskowaniu zbrojenie podpierane podkładkami betonowymi lub z tworzyw sztucznych o grubości równej grubości otulenia.

- Szkielety płaskie i przestrzenne po ich ustawieniu i ułożeniu w deskowaniu należy łączyć zgodnie z rysunkami roboczymi przez spawanie.
- Łączenie prętów należy wykonywać zgodnie z postanowieniami normy PN-91/S-10042. Do zgrzewania i spawania prętów mogą być dopuszczeni jedynie spawacze wykwalifikowani, mający odpowiednie uprawnienia.
- Skrzyżowania prętów należy wiązać drutem miękkim, spawać lub łączyć specjalnymi zaciskami.
- Skrzyżowanie zbrojenia płyt należy wiązać, zgrzewać lub spawać:
 - w dwóch rzędach prętów skrajnych - każde skrzyżowanie,
 - w pozostałych rzędach - co drugie w szachownicę.
- Zamknięcia strzemion należy umieszczać na przemian. Przy stosowaniu spawania skrzyżowań prętów i strzemion, styki spawania mogą się znajdować na jednym pręcie.
- Liczba uszkodzonych skrzyżowań w dostarczanych na budowę siatkach lub szkieletach płaskich nie powinna przekraczać 4 w stosunku do wszystkich skrzyżowań w siatce lub szkielecie płaskim. Liczba uszkodzonych skrzyżowań na jednym pręcie nie powinna przekraczać 25% ogólnej ich liczby.

7.2.3. Betonowanie

Ogólne zasady wykonania robót

Wykonawca przedstawia Inspektorowi nadzoru do akceptacji projekt organizacji i harmonogram robót uwzględniający wszystkie warunki, w jakich będą wykonywane roboty budowlane.

Rozpoczęcie robót betoniarskich może nastąpić na podstawie dostarczonego przez wykonawcę szczegółowego programu i dokumentacji technologicznej (zaakceptowanej przez Inspektora nadzoru) obejmującej:

- wybór składników betonu,
- opracowanie receptur laboratoryjnych i roboczych,
- sposób wytwarzania mieszanki betonowej,
- kolejność i sposób betonowania,
- wskazanie przerw roboczych i sposobów łączenia betonu w tych przerwach,
- sposób pielęgnacji betonu,
- warunki rozformowania konstrukcji (deskowania),
- zestawienie koniecznych badań,

Przed przystąpieniem do betonowania powinna być stwierdzona przez Inspektora nadzoru prawidłowość wykonania wszystkich robót poprzedzających betonowanie, a szczególności:

- prawidłowość wykonania deskowań, rusztowań, usztywnień, pomostów itp.,
- prawidłowość wykonania zbrojenia,
- zgodność rzędnych z projektem,
- czystość deskowania oraz obecność wkładek dystansowych zapewniających wymaganą wielkość otuliny,
- przygotowanie powierzchni betonu uprzednio ułożonego w miejscu przerwy roboczej,
- prawidłowość wykonania wszystkich robót zanikających, między innymi wykonania przerw dylatacyjnych, warstw izolacyjnych, itp.,
- prawidłowość rozmieszczenia i niezmienność kształtu elementów wbudowanych w betonową konstrukcję (kanałów, wpustów, sączków, kotw, rur itp.),
- gotowość sprzętu i urządzeń do prowadzenia betonowania,

Roboty betoniarskie muszą być wykonane zgodnie z wymaganiami norm: PN-B-06250 i PN-B-0625.

Betonowanie można rozpocząć po uzyskaniu zezwolenia Inspektora nadzoru potwierdzonego wpisem do dziennika budowy.

Wytwarzanie i podawanie mieszanki betonowej

Wytwarzanie mieszanki betonowej powinno odbywać się wyłącznie w wyspecjalizowanym zakładzie produkcji betonu, który może zapewnić żądane w ST wymagania. Dozowanie składników do mieszanki betonowej powinno być dokonywane wyłącznie wagowo z dokładnością:

±2% - przy dozowaniu cementu i wody

±3% - przy dozowaniu kruszywa.

Donatory muszą mieć aktualne świadectwo legalizacji. Wagi powinny być kontrolowane co najmniej raz w roku.

Urządzenia dozujące wodę i płynne domieszki powinny być sprawdzane co najmniej raz w miesiącu. Przy dozowaniu składników powinno się uwzględnić korektę związaną ze zmiennym zawilgoceniem kruszywa.

Czas mieszania należy ustalić doświadczalnie, jednak nie powinien być on krótszy niż 2 minuty. Do podawania mieszanek betonowych należy stosować pojemniki o konstrukcji umożliwiającej łatwe ich opróżnianie lub pompy przystosowanej do podawania mieszanek plastycznych. Przy stosowaniu pomp wymaga się sprawdzenia ustalonej konsystencji mieszanki betonowej przy wylocie.

Mieszanki betonowej nie należy zrzucać z wysokości większej niż 0,75 m od powierzchni, na którą spada. W przypadku, gdy wysokość ta jest większa, należy mieszankę podawać za pomocą rynny zsykowej (do wysokości 3,0 m) lub leja zsykowego teleskopowego (do wysokości 8,0m).

Opad betonu:

- Fundamenty: 70-80 mm,

- Ściany, płyty i belki: 50-75 mm,

- Słupy i elementy o cienkim przekroju: 65-75 mm

Należy sprawdzić czy wyniki badań mieszanki betonowej są zgodne z wynikami testów opadu betonu. W celu ułatwienia układania mieszanki można zwiększyć opad mieszanki betonowej, ale tylko przy pomocy dodatków plastyfikujących, a nie przez dodawanie wody.

Przy wykonywaniu elementów konstrukcji monolitycznych należy przestrzegać wymogów dokumentacji technologicznej, która powinna uwzględniać następujące zalecenia:

- przy wykonywaniu płyt mieszankę betonową należy układać bezpośrednio z pojemnika lub rurociągu pompy,

- przy betonowaniu oczepów, gzymsów, wsporników, zamków i stref przydylatacyjnych stosować wibratory wstępne.

Przy zagęszczaniu mieszanki betonowej należy spełniać następujące warunki:

- wibratory wstępne stosować o częstotliwości min. 6000 drgań/mm, z buławami o średnicy nie większej niż 0,65 odległości między prętami zbrojenia leżącymi w płaszczyźnie poziomej,

- podczas zagęszczania wibratorami wstępnymi nie wolno dotykać zbrojenia buławą wibratora,

- podczas zagęszczania wibratorami wstępnymi należy zagłębiać buławę na głębokość 5÷8 cm w warstwę poprzednią i przytrzymać buławę w jednym miejscu w czasie 20÷30 s., po czym wyjmować powoli w stanie wibrującym,

- kolejne miejsca zagłębienia buławy powinny być od siebie oddalone o 1,4 R, gdzie R jest promieniem skutecznego działania wibratora; odległość ta zwykle wynosi 0,3÷0,5 m,

- belki (ławy) wibracyjne powinny być stosowane do wyrównania powierzchni betonu płyt pomostów i charakteryzować się jednakowymi drganiami na całej długości;
- czas zagęszczania wibratorem powierzchniowym lub belką (łatą) wibracyjną w jednym miejscu powinien wynosić od 30 do 60 s.,
- zasięg działania wibratorów przyczepnych wynosi zwykle od 20 do 50 cm w kierunku głębokości i od 1,0 do 1,5 m w kierunku długości elementu; rozstaw wibratorów należy ustalić doświadczalnie tak, aby nie powstały martwe pola.

Przerwy w betonowaniu należy sytuować w miejscach uprzednio przewidzianych i uzgodnionych z Projektantem.

Ukształtowanie powierzchni betonu w przerwie roboczej powinno być uzgodnione z Projektantem, w prostszych przypadkach można się kierować zasadą, że powinna ona być prostopadła do powierzchni elementu.

Powierzchnia betonu w miejscu przerywania betonowania powinna być starannie przygotowana do połączenia betonu stwardniałego ze świeżym przez usunięcie z powierzchni betonu stwardniałego, luźnych odruchów betonu oraz warstwy szkliva cementowego oraz zwilżenie wodą.

Powyższe zabiegi należy wykonać bezpośrednio przed rozpoczęciem betonowania. W przypadku przerwy w układaniu betonu zagęszczanym przez wibrowanie wznowienie betonowania nie powinno się odbyć później niż w ciągu 3 godzin lub po całkowitym stwardnieniu betonu. Jeżeli temperatura powietrza jest wyższa niż 20°C, czas trwania przerwy nie powinien przekraczać 2 godzin.

Po wznowieniu betonowania należy unikać dotykania wibratorem deskowania, zbrojenia i poprzednio ułożonego betonu.

W przypadku, gdy betonowanie konstrukcji wykonywane jest także w nocy, konieczne jest wcześniejsze przygotowanie odpowiedniego oświetlenia, zapewniającego prawidłowe wykonawstwo robót i dostateczne warunki bezpieczeństwa pracy.

Pielęgnacja betonu

Bezpośrednio po zakończeniu betonowania zaleca się przykrycie powierzchni betonu lekkimi wodoszczelnymi osłonami zapobiegającymi odparowaniu wody z betonu i chroniącymi beton przed deszczem i nasłonecznieniem. Przy temperaturze otoczenia wyższej niż +5°C należy nie później niż po 12 godz. od zakończenia betonowania rozpocząć pielęgnację wilgotnością betonu i prowadzić ją co najmniej przez 7 dni (prze polewanie co najmniej 3 razy na dobę). Przy temperaturze otoczenia +15°C i wyższej beton należy polewać w ciągu pierwszych 3 dni co 3 godziny w dzień i co najmniej 1 raz w nocy, a w następne dni co najmniej 3 razy na dobę.

Woda stosowana do polewania betonu powinna spełniać wymagania normy PN-B-32250. W czasie dojrzewania betonu elementy powinny być chronione przed uderzeniami i drganiami przynajmniej do chwili uzyskania przez niego wytrzymałości na ściskanie co najmniej 15 MPa.

Wykańczanie powierzchni betonu

Dla powierzchni betonu obowiązują następujące wymagania:

- wszystkie betonowe powierzchnie muszą być gładkie i równe, bez zagłębień między ziarnami kruszywa, przełomami i wybrzuszeniami ponad powierzchnię,
- pęknięcia i rysy są niedopuszczalne,

- równość powierzchni ustroju nośnego przeznaczonej pod izolację powinna odpowiadać wymogom normy PN-B-10260; wypukłości i wgłębienia nie powinny być większe niż 2 mm. Ostre krawędzie betonu po rozdeskowaniu powinny być oszlifowane. Jeżeli dokumentacja projektowa nie przewiduje specjalnego wykończenia powierzchni betonowych konstrukcji, to bezpośrednio po rozebraniu deskowań należy wszystkie wystające nierówności wyrównać za pomocą tarcz karborundowych i czystej wody.

Wyklucza się szpachlowanie konstrukcji po rozdeskowaniu.

Całość prac należy wykonywać zgodnie z Dokumentacją Projektową, przedmiarem robót, poleceniami Inspektora nadzoru i uzgodnieniami z Inwestorem.

Zestawienia materiałów (przekroje, wymiary, rodzaje materiałów) znajdują się w DP.

Roboty związane z montażem elementów powinny być wykonywane zgodnie z instrukcjami zawartymi w książeczkach montażowych, instrukcyjnych, gwarancyjnych producenta.

8. Kontrola jakości robót.

Ogólne zasady kontroli jakości robót podano w „Ogólnej Specyfikacji Technicznej” OST.

Kontrolę jakości wykonanych robót należy dokonać poprzez porównanie wykonania robót z Dokumentacją Projektową oraz zgodnością z warunkami technicznymi.

8.1. Zbrojenie

Badania stali na budowie

- Badaniu stali na budowie należy poddać każdą osobną partię stali nie większą od 60 ton.
- Z każdej partii należy pobierać po 6 próbek do badania na zginanie i 6 próbek do określenia granicy plastyczności. Stal może być przeznaczona do zbrojenia tylko wówczas, jeśli na próbkach zginanych nie następuje pęknięcie lub rozwarstwienie.
- Jeżeli rzeczywista granica plastyczności jest niższa od stwierdzonej na zaświadczeniu lub żądanej
- stal badana może być użyta tylko za zezwoleniem Inwestora.

Badania w czasie budowy

- Sprawdzenie materiałów polega na stwierdzeniu, czy gatunki ich odpowiadają przewidzianym w Dokumentacji Projektowej i czy są zgodne ze świadectwami jakości i protokołami odbiorczymi,
- Sprawdzenie ułożenia zbrojenia wykonuje się przez bezpośredni pomiar taśmą, poziomnicą i taśmą, suwmiarką i porównanie z Dokumentacją Techniczną oraz PN-63/B-0625.

Tolerancje wykonania

Dopuszczalne tolerancje wymiarów w zakresie cięcia, gięcia i rozmieszczenia zbrojenia:

- Dopuszczalna wielkość miejscowego wykrzywienia nie powinna przekraczać 4 mm.
- Dopuszczalna różnica długości pręta liczona wzdłuż osi od odgięcia do odgięcia w stosunku do podanych na rysunku nic powinna przekraczać - 10 mm.
- Dopuszczalne odchylenie strzemion od linii prostopadłej do zbrojenia podłużnego nie powinno przekraczać 3 %,
- Różnica w wymiarach oczek siatki nie powinna przekraczać +3 mm.
- Różnice w rozstawie między prętami głównymi w belkach nie pow. przekraczać +0.5 m.
- Różnice w rozstawie strzemion nie powinny przekraczać +2 cm.

8.2. Betonowanie

Kontrola jakości robót polega na sprawdzeniu:

- Szalunków
- Zbrojenia
- Cementu i kruszyw do betonu
- Receptury betonu
- Sposobu przygotowania i jakości mieszanki betonowej przed wbudowaniem
- Sposobu ułożenia betonu i jego zawibrowania,
- Dokładności prac wykończeniowych,
- Pielęgnacji betonu.

9. Obmiar robót

Ogólne zasady obmiaru robót podano w „Ogólnej Specyfikacji Technicznej” OST.

Obmiary będą przeprowadzane przed częściowym lub końcowym odbiorem robót, a także w przypadku występowania dłuższych przerw w prowadzeniu robót lub zmianie Wykonawcy robót.

Obmiary robót zanikających przeprowadzane będą w czasie wykonywania tych robót.

Obmiary robót ulegających zakryciu będą przeprowadzane przed ich zakryciem.

Jednostki obmiarowe zgodne z przedmiarem robót.

10. Odbiór robót.

Ogólne zasady odbioru robót podano w „Ogólnej Specyfikacji Technicznej” OST.

Przy odbiorze należy sprawdzić zgodność wykonania robót z Dokumentacją Projektową.

Odbiór robót (w każdym zakresie) należy przeprowadzić zgodnie z obowiązującymi normami i przepisami.

10.1. Zbrojenie

Odbiór stali na budowie

- Odbiór stali na budowie powinien być dokonany na podstawie zaświadczenia, w które powinien być zaopatrzony każdy krąg lub wiązka stali- Zaświadczenie to powinno zawierać:
 - znak wytwórcy,
 - średnicę nominalną,
 - gatunek stali,
 - numer wyrobu lub partii,
 - znak obróbki cieplnej.
- Cechowanie wiązek i kręgów powinno być dokonane na przywieszkach metalowych po dwie sztuki dla każdej wiązki.
- Dostarczona na budowę stal, która:
 - a) nie ma zaświadczenia (atestu),
 - b) oględziny zewnętrzne nasuwają wątpliwości co do jej własności,
 - c) pęka przy wykonywaniu haków, może być dopuszczona do wbudowania pod warunkiem uzyskania pozytywnych wyników badań wg normy PN-91/H-043.

Odbiór zamontowanego zbrojenia

- Odbiór zbrojenia przed przystąpieniem do betonowania powinien być dokonany przez Inwestora oraz wpisany do Dziennika Budowy,
- Odbiór powinien polegać na sprawdzeniu zgodności zbrojenia z rysunkami roboczymi konstrukcji żelbetowej i postanowieniami niniejszej Specyfikacji,
- Sprawdzenie zgodności zbrojenia z rysunkami roboczymi obejmuje:
 - zgodność kształtu prętów,
 - zgodność liczby prętów i ich średnic w poszczególnych przekrojach,
 - rozstaw strzemion,
 - prawidłowe wykonanie haków, złącz i długości zakotwień,
 - zachowanie wymaganej w Dokumentacji Projektowej otuliny zbrojenia.

10.2. Betonowanie

Jakość betonu powinna być stwierdzona w „Protokole z kontroli jakości”. Poza wytrzymałością betonu na ściskanie należy zbadać jego jakość pod względem zagęszczenia i jednolitości struktury. Sprawdzenie cech geometrycznych wykonanej konstrukcji betonowej lub jej elementów polega na porównaniu jej z rysunkami roboczymi.

Gotowość do odbioru zgłasza Wykonawca wpisem do dziennika budowy przedkładając Inspektorowi do oceny i zatwierdzenia dokumentację powykonawczą robót.

Odbiór jest potwierdzeniem wykonania robót zgodnie z dokumentacją projektową, niniejszą ST oraz wymaganiami dokumentów odniesienia.

11. Normy i przepisy.

Roboty będą wykonywane w bezpieczny sposób, ściśle w zgodzie z Polskimi Normami (PN) warunkami technicznymi, instrukcjami producentów przyjętych do realizacji materiałów i urządzeń

a) Normy:

- PN-89/H-84023-06 - Stal określonego zastosowania. Stal do zbrojenia betonu. Gatunki.
- PN-ENV 10080:2004 - Stal do zbrojenia betonu.
- PN-ISO 6935-1:1998 - Stal do zbrojenia betonu. Pręty gładkie.
- PN-ISO 6935 1/AK:1998 - Stal do zbrojenia betonu. Pręty gładkie. Dodatkowe wymagania.
- PN-ISO 6935-2:1998 - Stal do zbrojenia betonu.
- PN-ISO 6935-2/AK:1998 - Stal do zbrojenia betonu. Pręty żebrowane. Dodatkowe wymagania.
- PN 82/H-93215 - Walcówka i pręty stalowe do zbrojenia betonu.
- PN-91/H-043 10 - Próba statyczna rozciągania metali
- PN-H-04408 Metale. technologiczna próba zginania.
- PN-EN 10002-1+AC1:1998 Metale: Próba rozciągania. Metoda badania w temperaturze otoczenia.
- PN-68/B-06050 - Roboty ziemne budowlane. Wymagania w zakresie wykonywania i badania przy odbiorze.
- PN-90/B-14501 - Zaprawy budowlane zwykłe.
- PN-EN 998-1:2004 - Wymagania dotyczące zapraw do murów. Część 1: Zaprawa tynkarska.

- PN-EN 1015-12:2002 - Metody badań zapraw do murów - Część 12: Określenie przyczepności do podłoża stwardniałych zapraw na obrzutkę i do tynkowania
- PN-EN 13139:2003 - Kruszywa do zaprawy
- PN-68/B-10024 - Roboty murowe. Mury z drobnowymiarowych elementów z autoklawizowanych betonów komórkowych. Wymagania i badania przy odbiorze.
- PN-63/B-06251 - Roboty betonowe i żelbetowe. Wymagania techniczne.
- PN-79/M.-47340.00 - Betonowanie. Podział.
- PN-80/M.-47340.02 - Betonowanie. Ogólne wymagania i badania.
- PN-88/B-06250 - Beton zwykły.
- PN-88/B-30000 - Cement portlandzki.
- PN-EN 196-1-6 Metody badania cementu.
- PN-B-043 20 Cement. Odbiorcza statystyczna kontrola jakości.
- PN-EN 12620:2004 - Kruszywa do betonu.
- PN-EN 12350-1:2001 - Badania mieszanki betonowej. Część 1: Pobieranie próbek.
- PN-EN 12390-1:2001/AC:2004 - Badania betonu. Część 1: Kształt, wymiary i inne wymagania dotyczące próbek do badania i form.
- PN-EN 12390-2:2001 - Badania betonu. Część 2: Wykonywanie i pielęgnacja próbek do badań wytrzymałościowych.
- PN-EN 12504-1:2001 Badania betonu w konstrukcjach. Część 1: Odwierty rdzeniowe. Wycinanie, ocena i badanie wytrzymałości na ściskanie.
- PN-B-06261 Nieniszczące badania konstrukcji z betonu. metoda ultradźwiękowa badania wytrzymałości betonu na ściskanie.
- PN-B-06262 Nieniszczące badania konstrukcji z betonu. metoda sklerometryczna badania wytrzymałości betonu na ściskanie za pomocą młotka Schmidta typu N.
- PN-EN 10020:2003 Definicje i klasyfikacja gatunków stali.
- PN —EN 10027-1:1994 Systemy oznaczania stali. Znaki stali, symbole główne
- PN-EN 10021:1997 Ogólne techniczne warunki dostawy stali i wyrobów stalowych.
- PN-EN 10079:1996 Stal. Wyroby. Terminologia.
- PN-EN 10204+Ak: 1997 Wyroby metalowe. Rodzaje dokumentów kontroli.
- PN-87/H-0 1104 Stal. Półwyroby i wyroby hutnicze. Cechowanie.
- PN-88/H-0 1105 Stal. Półwyroby i wyroby hutnicze. Pakowanie, przechowywanie i transport.
- PN-9 1/H-93407 Stal. Dwuteowniki walcowane na gorąco.
- PN-H-92203:1994 Stal. Blachy uniwersalne. Wymiary.
- PN-H-92200:1994 Stal. Blachy grube. Wymiary.
- PN-H-93460-03 Kształtowniki stalowe gięte na zimno otwarte. Ceowniki równoramienne ze stali węglowej zwykłej jakości o R_m do 490 MPa.
- PN-EN 759:2000 Spawalnictwo, materiały dodatkowe do spawania. Warunki techniczne dostawy materiałów dodatkowych do spawania. Rodzaj wyrobu, wymiary, tolerancje i znakowanie.
- PN-91/M-69430 Spawalnictwo. Elektrody stalowe otulone do spawania i napawania stali. Ogólne wymagania i badania.
- PN-EN 12070:2002 Materiały dodatkowe do spawania. Druty elektrodowe, druty i pręty do spawania łukowego stali odpornych na pękanie. Klasyfikacja.

- PN-EN ISO 9013:2002 Spawanie *i* procesy pokrewne. Klasyfikacja jakości *i* tolerancje wymiarów powierzchni ciętych termicznie (*cięcie tlenem*).
- PN-75/M-69703 Spawalnictwo. Wady złączy spawanych. Nazwy i określenia.
- PN-851M-69775 Spawalnictwo. Wadliwość złączy spawanych. Oznaczenie klasy wadliwości na podstawie oględzin zewnętrznych.
- PN-EN 970:1999 Spawalnictwo. Badania nieniszczące złączy spawanych. Badania wizualne.
- PN-EN 1712:2001 Badania nieniszczące złączy spawanych. Badania ultradźwiękowe złączy spawanych.
- PN-871M-69772 Spawalnictwo. Klasyfikacja wadliwości złączy spawanych na podstawie radiogramów.
- PN-M-47900.00 Rusztowania stojące metalowe robocze.
- PN-89/S-bOSO 6 Obiekty mostowe. Konstrukcje stalowe. Wymagania i badania.
- PN-82/S- 10052 Obiekty mostowe. Konstrukcje stalowe. Projektowanie.

(Każdorazowo należy sprawdzić aktualność norm)

SZCZEGÓŁOWA SPECYFIKACJA TECHNICZNA
WYKONANIA I ODBIORU ROBÓT

Roboty w zakresie nawierzchni

SST – B 01.04.00

Pętla Żuławska – rozbudowa przystani żeglarskiej w Błotniku – zadanie 2: Utwardzenie placu do zimowania jachtów z zagospodarowaniem terenu

Kod CPV : 45233000-9

SPIS TREŚCI

	strona
SST – B 01.00.00 Roboty w zakresie nawierzchni	1
Spis Treści	2
1. Przedmiot Szczegółowej Specyfikacji Technicznej	3
2. Zakres stosowania SST	3
3. Zakres robót objętych SST	3
4. Materiały	5
5. Sprzęt	6
6. Transport	7
7. Wykonywanie robót	8
8. Kontrola jakości robót	12
9. Obmiar robót	14
10. Odbiór robót	14
11. Przepisy związane	15

1. Przedmiot Szczegółowej Specyfikacji Technicznej

Przedmiotem niniejszej Szczegółowej Specyfikacji Technicznej (określonej skrótem SST) są wymagania dotyczące wykonania i odbioru robót w zakresie wykonania nawierzchni w ramach inwestycji *Pętla Żuławska – rozbudowa przystani żeglarskiej w Błotniku – zadanie 2: Utwardzenie placu do zimowania jachtów z zagospodarowaniem terenu.*

2. Zakres stosowania SST.

Szczegółowa specyfikacja techniczna jest stosowana jako dokument przetargowy i kontraktowy przy zlecaniu robót wymienionych w punkcie 1.

3. Zakres robót objętych SST.

- wykonanie podbudów
- utwardzenie nawierzchni płytami drogowymi betonowymi
- utwardzenie nawierzchni płytami typu Meba
- utwardzenie nawierzchni płytami typu krata z PP PE

3.1 Określenia podstawowe

Określenia podane w niniejszej Szczegółowej Specyfikacji Technicznej są zgodne z określeniami w obowiązujących Polskich Normach. Podstawowe określenia zostały opisane w „Ogólnej Specyfikacji Technicznej” OST.

3.2 Grupy, klasy i kategorie robót.

W ramach całej inwestycji przewiduje się roboty odpowiednio zakwalifikowane do następujących działów, grup, klas i kategorii robót wg „ WSPÓLNEGO SŁOWNIKA ZAMÓWIEŃ „, (CPV).

DZIAŁ 45000000-7 ROBOTY BUDOWLANE

GRUPA	45100000-8	Przygotowanie terenu pod budowę.
<i>KLASA</i>	<i>45110000-1</i>	<i>Roboty w zakresie burzenia i rozbiórki obiektów budowlanych, roboty ziemne.</i>
<i>KATEGORIA</i>	<i>45112000-5</i>	<i>Roboty w zakresie usuwania gleby.</i>
	- <i>45112210-0</i>	<i>Usuwanie wierzchniej warstwy gleby.</i>
GRUPA	45200000-9	Roboty budowlane w zakresie wznoszenia kompletnych obiektów budowlanych lub ich części oraz roboty w zakresie inżynierii lądowej i wodnej.
<i>KLASA</i>	<i>45230000-8</i>	<i>Roboty budowlane w zakresie budowy rurociągów, linii komunikacyjnych i elektroenergetycznych, autostrad, dróg, lotnisk i kolei; wyrównywanie terenu.</i>
<i>KATEGORIA</i>	<i>45233000-9</i>	<i>Roboty pomocnicze w zakresie konstruowania, fundamentowania oraz wykonywania nawierzchni</i>

- 45233140-2 Roboty drogowe
- 45233161-5 Roboty budowlane w zakresie ścieżek pieszych
- 45233200-1 Roboty w zakresie różnych nawierzchni.
- 45233222-1 Roboty budowlane w zakresie układania chodników i asfaltowania
- 45236000-0 Wyrównywanie terenu.
- 74231530-1 Usługi opomiarowania dla budownictwa.

3.3 Ogólne wymagania

Ogólne wymagania dotyczące robót podano w „Ogólnej Specyfikacji Technicznej”.

Roboty powinny odbywać się na podstawie aktualnej Dokumentacji Projektowej, sporządzonej w oparciu o ogólnie obowiązujące zasady, lecz z uwzględnieniem specyfiki stosowanych systemów i materiałów.

Roboty należy wykonywać w synchronizacji z pozostałymi branżami, i z uwzględnieniem wytycznych dla pozostałych branż.

Przewidziane w projekcie materiały muszą odpowiadać Polskim Normom, a także posiadać odpowiednie certyfikaty i aprobaty techniczne dopuszczające do stosowania w budownictwie.

Wykonawca robót jest odpowiedzialny za jakość ich wykonania oraz za zgodność z Dokumentacją Projektową, ST i obowiązującymi normami.

Dopuszcza się tylko takie odstępstwa od projektu, które nie naruszają postanowień norm, a są uzasadnione technicznie, uzgodnione z autorem projektu i są udokumentowane zapisem dokonanym w dzienniku budowy lub innym równorzędnym dowodem.

4. Materiały.

Ogólne warunki dotyczące stosowanych materiałów podano w „Ogólnej Specyfikacji Technicznej” OST.

- warstwa ścieralna z płyt azurowych MEBA o podwyższonych parametrach wytrzymałościowych / warstwa ścieralna z płyt betonowych pełnych / warstwa ścieralna z płyt typu krata z PP PE, gr. 12cm
- podbudowa zasadnicza z kruszywa łamanego stab. mech. 0-31,5mm, gr. 18cm
- geowłóknina separacyjna
- geokrata wys. 15cm wypełniona żwirem
- warstwa mrozoochronna z mieszanki niezwiązanej lub gruntu niewysadzinowego o CBR min. 25 % gr. 20 cm
- geowłóknina separacyjna
- grunt rodzimy

Powierzchnia zagospodarowania jest następująca:

- płyty typu MEBA - 1577,9 m²
- płyty betonowe pełne - 729,1 m²
- płyty typu krata z PP PE - 298,4 m²
- krawężnik betonowy 15x25 cm - 227,0 mb

Kraty z PP PE – należy zastosować kraty spełniające wymagania obciążenia tj. umożliwiające poruszanie się po nich dźwigu 15t transportującego jachty i obciążeń dynamicznych od tego ruchu i ewentualnego samochodów i przyczep przewożących jachty.

Plac ograniczyć z każdej strony krawężnikiem betonowym 15x25cm na ławie betonowej.

Tablica 1. Parametry mechaniczne geokraty

Lp.	Parametr	Wartość	Metoda badania
1.	Wytrzymałość na rozciąganie [kN/m] 1. – wzdłuż pasma 2. – w poprzek pasma	57,4 (-4,6) -	PN ISO 10319
22.	Wydłużenie względne przy obciążeniu maksymalnym [%] 1. – wzdłuż pasma 2. – w poprzek pasma	9 (±1,1) -	PN ISO 10319
33.	Wytrzymałość na rozciąganie z uwzględnieniem pełzania w okresie 120 lat przy średniej temperaturze gruntu 10°C	23,3	ISO 13431

Tablica 2. Parametry mechaniczne i hydrauliczne geotkaniny

Parametr	Wartość	Metoda badania
Wytrzymałość na rozciąganie [kN/m] • wszerz pasma • wzdłuż pasma	50 200	PN ISO 10319:1996
Wydłużenie względne przy obciążeniu maksymalnym [%] • wszerz • wzdłuż	9 10	PN ISO 10319:1996

Umowny wymiar porów O_{90} [mm]	0,45	BS6906 Część 2
Grubość przy nacisku 2 kPa [mm]	2,0	PN-EN 964-1:1999
Przepływ wody prostopadły do płaszczyzny geotkaniny [$l/m^2/s$]	98	BS6906 Część 3

Rodzaje materiałów:

- Do utrwalenia punktów głównych trasy należy stosować pale drewniane z gwoździem lub prętem stalowym, słupki betonowe albo rury metalowe o długości około 0,50 metra.
Pale drewniane umieszczone poza granicą robót ziemnych, w sąsiedztwie punktów załamania trasy, powinny mieć średnicę od 0,15 do 0,20 m i długość od 1,5 do 1,7 m.
Do stabilizacji pozostałych punktów należy stosować paliki drewniane średnicy od 0,05 do 0,08 m i długości około 0,30 m, a dla punktów utrwalanych w istniejącej nawierzchni bolce stalowe średnicy 5 mm i długości od 0,04 do 0,05 m. „Świadki” powinny mieć długość około 0,50 m i przekrój prostokątny.
- Grunty uzyskane przy wykonywaniu wykopów powinny być przez Wykonawcę wykorzystane w maksymalnym stopniu do budowy nasypów. Grunty przydatne do budowy nasypów mogą być wywiezione poza teren budowy tylko wówczas, gdy stanowią nadmiar objętości robót ziemnych i za zezwoleniem Inżyniera.
- Krawężniki (opornik) betonowe, proste i łukowe.
 - W zależności od przeznaczenia rozróżnia się następujące typy krawężników betonowych: U - uliczne, D - drogowe.
 - W zależności od kształtu przekroju poprzecznego rozróżnia się następujące rodzaje krawężników betonowych: prostokątne ścięte - rodzaj „a”, prostokątne - rodzaj „b”.
 - Powierzchnie krawężników betonowych powinny być bez rys, pęknięć i ubytków betonu, o fakturze z formy lub zatartej. Krawędzie elementów powinny być równe i proste. Dopuszczalne wady oraz uszkodzenia powierzchni i krawędzi elementów, zgodnie z BN-80/6775-03/01, nie powinny przekraczać wartości podanych w tabelicy 3.
 - Krawężniki betonowe mogą być przechowywane na składowiskach otwartych, posegregowane według typów, rodzajów, odmian, gatunków i wielkości.
Do wykonania ław pod krawężniki należy stosować, dla ławy betonowej - beton klasy B 15 lub B 10, wg PN-B-06250.
Krawężniki o wym. 15x30x100cm (wtapiane i wystające)
- Piasek na podsypkę powinien odpowiadać wymaganiom PN-B-11113. Piasek na podsypkę cementowo-piaskową powinien odpowiadać wymaganiom PN-B-06712. Piasek do zaprawy cementowej powinien odpowiadać wymaganiom PN-B-06711. Żwir stosowany do wykonania ław pod krawężnik powinien odpowiadać wymaganiom PN-B-1111. Inny materiał można stosować pod warunkiem akceptacji Inżyniera.
- Wymagania dla kruszyw:
 - Do wykonania podbudowy należy użyć kruszywa, według PN-B-11112:.
 - Jakość kruszywa powinna być zgodna z wymaganiami normy PN-B-11112, określonymi dla:
 - klasy co najmniej II - dla podbudowy zasadniczej,

- klasy II i III,
- dla podbudowy pomocniczej.

Do jednowarstwowych podbudów lub podbudowy zasadniczej należy stosować kruszywo gatunku co najmniej 2.

Woda użyta przy wykonywaniu zagęszczania i klinowania podbudowy może być studzienna lub z wodociągu, bez specjalnych wymagań.

- Beton użyty na ławę betonową pod krawężnik powinien odpowiadać wymaganiom PN-B-06250.
- Cement użyty do wytwarzania betonu i zaprawy powinien być cementem portlandzkim klasy nie niższej niż 32,5 według wymagań PN-B-19701. Przechowywanie cementu powinno być zgodne z BN-88/6731-08 .
- Woda powinna być odmiany „1” i odpowiadać wymaganiom PN-B-32250.

Każda partia materiału dostarczona na budowę przed jej wbudowaniem musi uzyskać akceptację Inspektora Nadzoru. Odbiór materiałów z ewentualnymi zaleceniami szczegółowymi potwierdza Inżynier wpisem do dziennika budowy.

Jeżeli w jakimkolwiek miejscu w Specyfikacji Technicznej zostały wskazane znaki towarowe, patenty lub pochodzenie materiałów czy urządzeń służących do wykonania niniejszego zamówienia – wszędzie tam Zamawiający dodaje wyrazy „lub równoważne”.

5. **Sprzęt**

Ogólne warunki stosowania sprzętu podano w „Ogólnej Specyfikacji Technicznej” OST.

Wykonawca zobowiązany jest do używania jedynie takiego sprzętu, który nie spowoduje niekorzystnego wpływu na jakość wykonywanych robót. Stosowany sprzęt powinien gwarantować uzyskanie wymaganej dokładności robót.

- Do odtworzenia sytuacyjnego trasy i punktów wysokościowych należy stosować następujący sprzęt:
 - teodolity lub tachimetry,
 - niwelatory,
 - dalmierze,
 - tyczki,
 - łaty,
 - taśmy stalowe, szpilki.
- Sprzęt do robót ziemnych:
 - ospajanie wydobywaniegruntów (narzędzia mechaniczne, koparki, ładowarki, itp.),
 - transport mas ziemnych (samochody wywrotki, samochody skrzyniowe, taśmociągi itp.),
 - sprzęt zagęszczający (walce, ubijaki, płyty wibracyjne itp.).
 - zagęszczarki płytowe
- Inne:
 - betoniarki do wytwarzania betonu i zapraw oraz przygotowania podsypki cementowo-piaskowej,
 - wytwórni (otaczarki) o mieszaniu cyklicznym lub ciągłym do wytwarzania mieszanek mineralno-asfaltowych,
 - układarek do układania mieszanek mineralno-asfaltowych typu zagęszczanego,

- skrapiaerek,
- walców lekkich, średnich i ciężkich,
- walców ogumionych ciężkich o regulowanym ciśnieniu w oponach,
- szczotek mechanicznych i/lub innych urządzeń czyszczących,

Sprzęt powinien gwarantować uzyskanie odpowiedniej jakości robót. Dobór sprzętu powinien być zaakceptowany przez Kierownika Projektu.

6. Transport.

Ogólne warunki stosowania transportu podano w „Ogólnej Specyfikacji Technicznej” OST.

- Transport gruntów

Wybór środków transportowych oraz metod transportu powinien być dostosowany do rodzaju gruntu (materiału), jego objętości, sposobu odpajania i załadunku oraz do odległości transportu. Wydajność środków transportowych powinna być ponadto dostosowana do wydajności sprzętu stosowanego do urabiania i wbudowania gruntu (materiału).

Zwiększenie odległości transportu ponad wartości zatwierdzone nie może być podstawą roszczeń Wykonawcy, dotyczących dodatkowej zapłaty za transport, o ile zwiększone odległości nie zostały wcześniej zaakceptowane na piśmie przez Inżyniera.

- Transport kruszywa

Kruszywa można przewozić dowolnymi środkami transportu w warunkach zabezpieczających je przed zanieczyszczeniem, zmieszaniem z innymi materiałami, nadmiernym wysuszeniem i zawilgoceniem.

- Transport krawężników

Krawężniki betonowe mogą być przewożone dowolnymi środkami transportowymi.

Krawężniki betonowe układać należy na środkach transportowych w pozycji pionowej z nachyleniem w kierunku jazdy.

Krawężniki powinny być zabezpieczone przed przemieszczeniem się i uszkodzeniami w czasie transportu, a górna warstwa nie powinna wystawać poza ściany środka transportowego więcej niż 1/3 wysokości tej warstwy.

- Transport betonowych kostek

Uformowane w czasie produkcji kostki betonowe układane są warstwowo na palecie. Po uzyskaniu wytrzymałości betonu min. 0,7 wytrzymałości projektowanej, kostki przewożone są na stanowisko, gdzie specjalne urządzenie pakuje je w folię i spina taśmą stalową, co gwarantuje transport samochodami w nienaruszonym stanie.

Kostki betonowe można również przewozić samochodami na paletach transportowych producenta.]

- Transport pozostałych materiałów

Transport cementu powinien się odbywać w warunkach zgodnych z BN-88/6731-08.

Jakiegokolwiek skutki finansowe oraz prawne, wynikające z niedotrzymania wymienionych powyżej warunków obciążają Wykonawcę.

7. Wykonanie robót

Ogólne zasady wykonania robót podano w „Ogólnej Specyfikacji Technicznej” OST.

Wykonawca przedstawi Kierownikowi Budowy harmonogram wykonywania robót które uwzględniają wszystkie warunki w jakich będzie wykonywana budowa. Wykonawca robót jest odpowie-

działny za jakość ich wykonania oraz zgodność z Dokumentacją Projektową, SST, zaleceniami Kierownika Budowy.

Opinia geotechniczna:

Na podstawie przeprowadzonych badań i opinii geotechnicznej projektowany obiekt posadowiony będzie na piaskach gliniastych - grunty bardzo wysadzinowe, grupa G4.

Sposób rozłożenia sekcji geokraty obejmuje:

1. Wytyczenie obszaru, na którym będą rozkładane sekcje geokraty
2. Rozłożenie (rozciągnięcie) pierwszej sekcji geokraty do wymaganych rozmiarów i kształtu plastra miodu, stosując kotwy, pręty, kołki, ramy montażowe, wypełnienie skrajnych komórek sekcji materiałem zasypowym. Skrajne krawędzie sekcji należy zakotwić przez wbicie pionowych elementów mocujących geokratę lub wypełniając skrajne komórki kruszywem lub materiałem ziemnym. Przy stosowaniu ramy montażowej, naciąga się na nią całą sekcję geokraty, a następnie całość odwraca się i ustawia w wymaganej pozycji
3. Rozłożenie sąsiedniej (kolejnej) sekcji geokraty z dopasowaniem krawędzi przyległych sekcji
4. Wykonanie połączenia sąsiadujących sekcji za pomocą pneumatycznej zszywarki wbijającej metalowe zszywki lub inną metodą (np. za pomocą kotew, prętów w kształcie litery J, opasek itp.)
5. Rozpoczęcie wypełniania komórek materiałem zasypowym po wykonaniu połączenia wszystkich sąsiadujących sekcji geokraty lub ich części, przy czym zaleca się rozmieszczenie materiału zasypowego wokół wypełnianych sekcji geokraty
6. Wypełnianie komórek geokraty, przy:
 - zastosowaniu najlepiej sprzętu mechanicznego jak: ładowarki, sypcharki, równiarki itp.,
 - zakazie zrzucania materiału zasypowego na rozłożoną sekcję geokraty z wysokości większej niż 1 m,
 - wypełnianiu komórek geokraty metodą „od czoła”, z tym że niedopuszczalny jest ruch maszyn po niewypełnionych sekcjach
 - zakończeniu zasypywania komórek geokraty, gdy materiał zasypowy znajduje się ok. 5 cm ponad górnymi krawędziami komórek (po zagęszczeniu nie powinny być widoczne na powierzchni komórki geokraty),
 - wyrównaniu materiału zasypowego do równej powierzchni, ręcznie lub mechanicznie (np. równiarką, sypcharką)
7. Zagęszczenie materiału zasypowego, walcem, ubijakiem lub wibracyjną zagęszczarką płytową do uzyskania wskaźnika zagęszczenia nie mniejszego od 0,95 próby Proctora. Sprzęt cięższy można stosować w obszarze wewnątrz sekcji geokraty, natomiast sprzęt lekki (np. zagęszczarkę płytową) zaleca się stosować do zagęszczenia materiału znajdującego się poza sekcją geokraty
8. Usunięcie nadmiaru materiału uzupełniającego do poziomu górnych krawędzi komórek, jeśli przewiduje się ułożenie kolejnej, wyżej leżącej warstwy geokraty, tak aby widoczna była struktura komórkowa sekcji

9. Układanie kolejnych, wyżej leżących warstw geokraty, które dokonuje się z przesunięciem, co zabezpiecza przed utratą materiału zasypowego (wypieranie materiału zasypowego z pomiędzy kolejnych warstw geokraty oznacza nadmierne zagęszczenie materiału)
10. Wypełnianie skrajnych komórek sekcji, sąsiadujących bezpośrednio z dowolnym prefabrykowanym betonowym elementem drogowym, za pomocą betonu (np. B10) w celu ochrony przed zniszczeniem tej części sekcji w wyniku najeżdżania na nią pojazdów
11. Pozostawienie nadkładu z materiału zasypowego na ostatniej, najwyższej warstwie geosiatki komórkowej i wykończenie powierzchni zgodnie z dokumentacją projektową

Odwodnienie placu poprzez spadki poprzeczne i podłużne powierzchniowo na przyległe tereny zielone oraz otwory w nawierzchni

7.1 Prace pomiarowe

Zasady wykonywania prac pomiarowych.

Przed przystąpieniem do robót Wykonawca powinien przejąć od Zamawiającego dane zawierające lokalizację i współrzędne punktów głównych trasy oraz reperów.

W oparciu o materiały dostarczone przez Zamawiającego, Wykonawca powinien przeprowadzić obliczenia i pomiary geodezyjne niezbędne do szczegółowego wytyczenia robót. Prace pomiarowe powinny być wykonane przez osoby posiadające odpowiednie kwalifikacje i uprawnienia.

Punkty wierzchołkowe, punkty główne trasy i punkty pośrednie osi trasy muszą być zaopatrzone w oznaczenia określające w sposób wyraźny i jednoznaczny charakterystykę i położenie tych punktów. Forma i wzór tych oznaczeń powinny być zaakceptowane przez Inżyniera.

Wykonawca jest odpowiedzialny za ochronę wszystkich punktów pomiarowych i ich oznaczeń w czasie trwania robót. Jeżeli znaki pomiarowe przekazane przez Zamawiającego zostaną zniszczone przez Wykonawcę świadomie lub wskutek zaniedbania, a ich odtworzenie jest konieczne do dalszego prowadzenia robót, to zostaną one odtworzone na koszt Wykonawcy.

Wszystkie pozostałe prace pomiarowe konieczne dla prawidłowej realizacji robót należą do obowiązków Wykonawcy.

7.2 Wykonanie koryta, profilowanie i zagęszczanie

Wykonanie koryta

Paliki lub szpilki do prawidłowego ukształtowania koryta w planie i profilu muszą być wcześniej przygotowane przez obsługę geodezyjną i zaakceptowane przez Inżyniera.

Paliki lub szpilki należy ustawiać w osi drogi i w rzędach równoległych do osi drogi lub w inny sposób zaakceptowany przez Inżyniera. Rozmieszczenie palików lub szpilek w odstępach nie większych niż 10 m, aby umożliwiała naciąganie sznurków lub linek do wytyczenia robót.

Obsługa geodezyjna powinna wyznaczyć wszystkie przejścia urządzeń obcych w poprzek wykonywanego koryta.

W obrębie tych przejść roboty należy prowadzić z dużą ostrożnością pod nadzorem uprawnionego przedstawiciela Właściciela danego medium.

Po wyznaczeniu zakresu robót oraz po ich odpowiednim oznakowaniu należy przystąpić do wykonania koryta pod konstrukcję nawierzchni. Głębokość wykopu oraz zakresy robót podaje przedmiar robót. Urobek należy załadować na samochody i odwieźć na odkład, który wskaże Inżynier.

Profilowanie podłoża

Przed profilowaniem dna koryta należy sprawdzić czy istniejące rzędne terenu umożliwiają uzyskanie po profilowaniu rzędnych podłoża zgodnych z dokumentacją projektową. Zaleca się aby rzędne terenu przed profilowaniem były o co najmniej 5 cm wyższe niż projektowane rzędne podłoża. Jeżeli powyższy warunek nie jest spełniony i występują zaniżenia poziomu w podłożu przewidzianym do profilowania Wykonawca powinien spulchnić podłoże na głębokość zaakceptowaną przez Kierownika Projektu, dowieźć dodatkowy grunt spełniający wymagania obowiązujące dla górnej strefy korpusu w ilości koniecznej do uzyskania wymaganych rzędnych wysokościowych i zagęścić warstwę do uzyskania wartości wskaźnika zagęszczenia $I_s=0,97$. Jeżeli rzędne podłoża przed profilowaniem nie wymagają dowiezienia i wbudowania dodatkowego gruntu to przed przystąpieniem do profilowania oczyszczonego podłoża jego powierzchnię należy dogęścić dla uzyskania wymaganej wartości I_s . Profilowanie podłoża polega na nadaniu mu spadków podłużnych i poprzecznych jakie wymaga dokumentacja projektowa.

Zagęszczenie podłoża

Bezpośrednio po profilowaniu podłoża należy przystąpić do jego dogęszczenia. Zagęszczanie należy kontrolować wg normalnej próby Proctora przeprowadzonej zgodnie z PN-B-04481 (metoda I lub II). Wskaźnik zagęszczenia należy określić zgodnie z BN-77/8931-12. Wartość wskaźnika zagęszczenia do głębokości 20 cm winna wynosić $I_s=0,97$. Jeżeli w podłożu występuje grunt gruboziarnisty. Kontrolę zagęszczenia podłoża należy oprzeć na metodzie obciążeń płytowych. Należy określić pierwotny i wtórny moduł odkształcenia wg PN-S-02205:1998 Zał. B. Minimalny pierwotny moduł odkształcenia $E_1 \geq 60$ MPa a wtórny $E_2 \geq 120$ MPa. Stosunek wtórnego do pierwotnego modułu odkształcenia nie powinien przekraczać 2.2.

Wilgotność gruntu podłoża przy zagęszczaniu nie powinna różnić się od wilgotności optymalnej. Odchylenie od wilgotności optymalnej nie powinno przekraczać w gruntach niespoistych $\pm 2\%$

Utrzymanie koryta oraz wyprofilowanego i zagęszczonego podłoża

Podłoże (koryto) po wyprofilowaniu i zagęszczaniu powinno być utrzymywane w dobrym stanie. Jeżeli po wykonaniu robót związanych z profilowaniem i zagęszczaniem podłoża nastąpi przerwa w robotach i Wykonawca nie przystępuje natychmiast do układania warstw nawierzchni to powinien on zabezpieczyć podłoże przed nadmiernym zawilgoceniem, na przykład przez rozłożenie folii lub w inny sposób zaakceptowany przez Inżyniera. Jeżeli wyprofilowane i zagęszczone podłoże uległo nadmiernemu zawilgoceniu to przed przystąpieniem do układania podbudowy należy odczekać do czasu jego naturalnego osuszenia.

7.3 Wykonanie podbudowy

Przygotowanie podłoża

Podbudowa tłuczniowa powinna być ułożona na podłożu zapewniającym nieprzenikanie drobnych części gruntu do warstwy podbudowy.

Na gruncie spoistym, pod podbudową tłuczniową powinna być ułożona warstwa odcinająca lub wykonane ulepszenie podłoża.

Podbudowa powinna być wytyczona w sposób umożliwiający jej wykonanie zgodnie z dokumentacją projektową lub według zaleceń Inżyniera, z tolerancjami określonymi w normach.

Paliki, szpilki do prawidłowego ukształtowania podbudowy powinny być wcześniej przygotowane.

7.4 Montaż krawężników

Zasady ustawiania krawężników

Światło (odległość górnej powierzchni krawężnika od jezdni) powinno być zgodne z ustaleniami dokumentacji projektowej, a w przypadku braku takich ustaleń powinno wynosić od 10 do 12 cm, a w przypadkach wyjątkowych (np. ze względu na „wyrobienie” ścieku) może być zmniejszone do 6 cm lub zwiększone do 16 cm.

Zewnętrzna ściana krawężnika od strony chodnika powinna być po ustawieniu krawężnika obsypana piaskiem, żwirem, tłuczniem lub miejscowym gruntem przepuszczalnym, starannie ubitym.

Ustawienie krawężników powinno być zgodne z BN-64/8845-02.

Ustawienie krawężników na ławie betonowej

Ustawianie krawężników na ławie betonowej wykonuje się na podsypce z piasku lub na podsypce cementowo-piaskowej o grubości 3 do 5 cm po zagęszczeniu.

Wypełnianie spoin

Spoiny krawężników nie powinny przekraczać szerokości 1 cm. Spoiny należy wypełnić żwirem, piaskiem lub zaprawą cementowo-piaskową, przygotowaną w stosunku 1:2. Zalewanie spoin krawężników zaprawą cementowo-piaskową stosuje się wyłącznie do krawężników ustawionych na ławie betonowej. Spoiny krawężników przed zalaniem zaprawą należy oczyścić i zmyć wodą. Dla zabezpieczenia przed wpływami temperatury krawężniki ustawione na podsypce cementowo-piaskowej i o spoinach zalanych zaprawą należy zalewać co 50 m bitumiczną masą zalewową nad szczeliną dylatacyjną ławy.

7.5 Wykonanie nawierzchni

Miejsca postojowe:

- Nawierzchnia i podbudowa zgodnie z dokumentacją projektową
- Nawierzchnia z kraty z PP PE należy ułożyć zgodnie z instrukcją producenta, tak by zapewniała odpowiednią nośność dla poruszania się dźwigu 15 t transportującego jachty
- Obramowanie nawierzchni wykonać z krawężnika betonowego drogowego o wym. 15x30x100cm i ułożyć na ławie betonowej z oporem z betonu B-15. Ustawianie krawężników na ławach betonowych wykonać na podsypce cem-piask gr. 5cm po zagęszczeniu. Światło krawężnika od strony najazdowej zlcowane. Spoiny nie powinny przekraczać szerokości 1cm.
- Roboty ziemne polegają na usunięciu ziemi oraz wykonaniu koryta pod konstrukcję nawierzchni. Roboty należy wykonać zgodnie z normą PN-S-02205/1998. Przed przystąpieniem od robót nawierzchniowych należy sprawdzić zagęszczenie podłoża. Grunt podłoża należy zagęszczać przy jego wilgotności optymalnej, wymagany wskaźnik zagęszczenia powinien wynosić $\geq 0,97$.

Całość prac należy wykonywać zgodnie z Dokumentacją Projektową, przedmiarem robót, poleceniami Inspektora nadzoru i uzgodnieniami z Inwestorem.

8. Kontrola jakości robót.

Ogólne zasady kontroli jakości robót podano w „Ogólnej Specyfikacji Technicznej” OST. Wszystkie materiały do wykonania robót muszą odpowiadać wymaganiom DP i ST oraz muszą posiadać świadectwa jakości producentów i uzyskać akceptację Inspektora Nadzoru.

8.1. Nawierzchnie z kostki

Badania w czasie robót

- *Sprawdzenie podłoża*
Sprawdzenie podłoża polega na stwierdzeniu zgodności z dokumentacją projektową i odpowiednimi ST. Dopuszczalne tolerancje wynoszą dla:
 - Głębokości koryta, o szerokości do 3 m: ± 1 cm,
 - Szerokości koryta: ± 5 cm.
- *Sprawdzenie podsypki*
Sprawdzenie podsypki w zakresie grubości i wymaganych spadków poprzecznych i podłużnych polega na stwierdzeniu zgodności z zaleceniami Inżyniera. Dopuszczalne odchylenia w grubości podsypki nie mogą przekraczać ± 1 cm.
- *Sprawdzenie wykonania nawierzchni*
Sprawdzenie prawidłowości wykonania chodnika nawierzchni polega na stwierdzeniu zgodności wykonania z dokumentacją projektową oraz wymaganiami niniejszej ST:
 - Pomierzenie szerokości spoin,
 - Sprawdzenie prawidłowości ubijania (wibrowania),
 - Sprawdzenie prawidłowości wypełnienia spoin,
 - Sprawdzenie, czy przyjęty deseń (wzór) i kolor nawierzchni jest zachowany.

Sprawdzenie cech geometrycznych nawierzchni

- *Sprawdzenie równości nawierzchni*
Sprawdzenie równości nawierzchni przeprowadzać należy łątą, co najmniej raz na każde 15 do 30 m² ułożonej nawierzchni w miejscach wątpliwych, jednak nie rzadziej niż raz na 50 m nawierzchni. Dopuszczalny prześwit pod łątą 4 m nie powinien przekraczać 0,8 cm.
- *Sprawdzenie profilu podłużnego*
Sprawdzenie profilu podłużnego przeprowadzać należy za pomocą niwelacji, biorąc pod uwagę punkty charakterystyczne, jednak nie rzadziej, niż co 10 m.
Odchylenia od projektowanej niwelety chodnika w punktach załamania niwelety nie mogą przekraczać ± 3 cm.
- *Sprawdzenie przekroju poprzecznego*
Sprawdzenie przekroju poprzecznego dokonywać należy szablonem z poziomą, co najmniej raz na każde 15 do 30 m² chodnika i w miejscach wątpliwych, jednak nie rzadziej, niż co 20 m. Dopuszczalne odchylenia od projektowanego profilu wynoszą $\pm 0,5\%$.

Zasady postępowania z wadliwie wykonanymi elementami robót

Wszystkie materiały nie spełniające wymagań ustalonych w odpowiednich punktach SST zostaną odrzucone.

Wszystkie elementy robót, które wykazują odstępstwa od postanowień SST zostaną rozebrane i ponownie wykonane na koszt wykonawcy.

9. Obmiar robót

Ogólne zasady obmiaru robót podano w „Ogólnej Specyfikacji Technicznej” OST.

Jednostki obmiarowe należy przyjmować zgodnie z kosztorysem.

Jednostką obmiarową jest m³ (metr sześcienny) wykonanych robót ziemnych.

Jednostką obmiarową jest m² (metr kwadratowy) wykonanej podbudowy, wykonanej nawierzchni,

Jednostką obmiarową jest m (metr) ustawionego krawężnika betonowego.

10. Odbiór robót.

Ogólne zasady odbioru robót podano w „Ogólnej Specyfikacji Technicznej” OST.

Gotowość do odbioru zgłasza Wykonawca wpisem do dziennika budowy przedkładając Inspektorowi do oceny i zatwierdzenia dokumentację powykonawczą robót.

Roboty uznaje się za wykonane zgodnie z dokumentacją projektową, SST i poleceniami Kierownika Projektu, jeżeli wszystkie wyniki badań przeprowadzonych przy odbiorach okazały się zgodne z wymaganiami.

Odbiór wyprofilowania, zagęszczenia podłoża dokonywany jest na zasadach odbioru robót zanikających i ulegających zakryciu i powinien być przeprowadzony w czasie umożliwiającym wykonanie ewentualnych napraw bez hamowania postępu robót. Odbioru dokonuje Kierownik Projektu na podstawie raportów Wykonawcy z bieżącej kontroli robót, ewentualnych uzupełniających badań i pomiarów oraz oględzin warstwy. W przypadku stwierdzenia usterek Kierownik Projektu ustali zakres wykonania robót poprawkowych lub poleci powtórzenie robót według zasad określonych w niniejszej specyfikacji. Roboty poprawione Wykonawca wykona na własny koszt w terminie ustalonym z Kierownikiem Projektu.

Wyniki badań, które wraz z protokołami powinny być wpisane do Dziennika Budowy, i przekazane protokołarnie Zamawiającemu.

11. Normy i przepisy.

Roboty będą wykonywane w bezpieczny sposób, ściśle w zgodzie z Polskimi Normami / PN / warunkami technicznymi, instrukcjami producentów przyjętych do realizacji materiałów i urządzeń.

a) Normy:

- PN-B-11111:1996 Kruszywa mineralne. Kruszywa naturalne do nawierzchni drogowych. Żwir i mieszanka
- PN-B-11112:1996 Kruszywa mineralne. Kruszywa łamane do nawierzchni drogowych
- PN-B-11113:1996 Kruszywa mineralne. Kruszywa naturalne do nawierzchni drogowych. Piasek
- PN-B-11115:1998 Kruszywa mineralne. Kruszywa sztuczne z żużla stalowniczego do nawierzchni drogowych
- PN-C-96170:1965 Przetwory naftowe. Asfalty drogowe

- PN-C-96173:1974 Przetwory naftowe. Asfalty upłynnione AUN do nawierzchni drogowych
 - PN-S-04001:1967 Drogi samochodowe. Metody badań mas mineralno-bitumicznych i nawierzchni bitumicznych
 - PN-S-96504:1961 Drogi samochodowe. Wypełniacz kamienny do mas bitumicznych
 - BN-68/8931-04 Drogi samochodowe. Pomiar równości nawierzchni planografem i łątą.
 - PN-EN 12591:2002(U) Asfalty drogowe
 - PN-B-06050 - Roboty ziemne budowlane.
 - PN-B-04493:1960 - Grunty budowlane. Oznaczanie kapilarności biernej.
 - PN-B-04481:1988 - Grunty budowlane. Badania próbek gruntów.
 - PN-B-02480:1986 - Grunty budowlane. Określenia. Symbole. Podział i opis gruntów.
 - BN-B-06250 - Beton zwykły
 - BN-B-19701-Cement
 - BN-88/6731-08 - Cement,. Transport i przechowywanie
 - PN-B-32250 - Woda do betonów i zapraw
 - BN-77/8931-12 - Oznaczenie wskaźnika zagęszczenia gruntu.
 - BN-80/6775-03/01 - Prefabrykaty budowlane z betonu elementy nawierzchni dróg, ulic, parkingów i torowisk tramwajowych. Wspólne wymagania i badania.
 - BN-80/6775-03/03 - J.w. Kostki chodnikowe
 - BN-80/6775-03/04 - Prefabrykaty budowlane z betonu. Elementy nawierzchni dróg, ulic, parkingów i torowisk tramwajowych. Krawężniki i obrzeża.
 - BN-64/8845-02 - Krawężniki uliczne. Warunki techniczne ustawiania i odbioru.
 - PN-B-10021 - Prefabrykaty budowlane z betonu. Metody pomiaru cech geometrycznych. BN-
- (Każdorazowo należy sprawdzić aktualność normy)

SZCZEGÓŁOWA SPECYFIKACJA TECHNICZNA
WYKONANIA I ODBIORU ROBÓT

**Roboty w zakresie przebudowy sieci wodociągowej
i zasilania w wodę.**

SST – S 02.01.00

***Pętla Żuławska – rozbudowa przystani żeglarskiej w Błotniku
– zadanie 2: Utwardzenie placu do zimowania jachtów z zago-
spodarowaniem terenu***

SPIS TREŚCI

	strona
SST – S 02.01.00 Roboty w zakresie sieci wodociągowej	1
Spis Treści	2
1. Przedmiot Szczegółowej Specyfikacji Technicznej	3
2. Zakres stosowania SST	3
3. Zakres robót objętych SST	3
4. Materiały	6
5. Sprzęt	9
6. Transport	9
7. Wykonywanie robót	11
8. Kontrola jakości robót	20
9. Obmiar robót	22
10. Odbiór robót	22
11. Przepisy związane	24

1. Przedmiot Szczegółowej Specyfikacji Technicznej

Przedmiotem niniejszej Szczegółowej Specyfikacji Technicznej (określonej dalej skrótem SST) są wymagania dotyczące wykonania i odbioru sieci wodociągowej i deszczowej w ramach projektu pt.

PĘTLA ŻUŁAWSKA – ROZBUDOWA PRZYSTANI ŻEGLARSKIEJ W BŁOTNIKU – ZADANIE 2: UTWARDZENIE PLACU DO ZIMOWANIA JACHTÓW Z ZAGOSPODAROWANIEM TERENU

2. Zakres stosowania SST.

Szczegółowa specyfikacja techniczna jest stosowana jako dokument przetargowy i kontraktowy przy zlecaniu robót wymienionych w punkcie 1.

3. Zakres robót objętych SST.

Ustalenia zawarte w niniejszej specyfikacji dotyczą zasad prowadzenia robót przy realizacji zadania zgodnie z Dokumentacją Projektową i obejmują:

- rozbiórkę istniejących nawierzchni (nawierzchnie, krawężników itp.),
- prace pomiarowe związane z odtworzeniem trasy i punktów wysokościowych:
 - sprawdzenie wyznaczenia sytuacyjnego i wysokościowego punktów głównych osi trasy i punktów wysokościowych,
 - uzupełnienie osi trasy dodatkowymi punktami (wyznaczenie osi),
 - wyznaczenie dodatkowych punktów wysokościowych (reperów roboczych),
 - wyznaczenie przekrojów poprzecznych,
 - zastabilizowanie punktów w sposób trwały, ochrona ich przed zniszczeniem oraz oznakowanie w sposób ułatwiający odszukanie i ewentualne odtworzenie.
- roboty ziemne tymczasowe i stałe (wykopy, zasypy, nasypy, umocnienia) związane z budową rurociągów wodociągowych.
- budowę odcinka sieci wodociągowej (dla zmiany lokalizacji hydrantu)
- demontaż i montaż hydrantu nadziemnego
- budowę rurociągów zasilających w wodę słupki, które mają umożliwić pobór wody, ich podłączenie i uruchomienie

Szczegółowy zakres prac został określony w DP oraz w pkt. 7 niniejszej specyfikacji.

3.1 Określenia podstawowe

Określenia podane w niniejszej Szczegółowej Specyfikacji Technicznej są zgodne z określeniami w obowiązujących Polskich Normach. Podstawowe określenia zostały opisane w „Ogólnej Specyfikacji Technicznej” OST.

3.1 Określenia podstawowe

Określenia podane w niniejszej Szczegółowej Specyfikacji Technicznej są zgodne z określeniami w obowiązujących Polskich Normach. Podstawowe określenia zostały opisane w „Ogólnej Specyfikacji Technicznej” OST.

- Wykop – dół szeroko- i wąskoprzestrzenny liniowy dla fundamentów lub dla urządzeń inst. podziemnych (rurociągów, kabli itp.) oraz miejsca rozbiórki nasypów lub hałd ziemnych.
- Wykop liniowy – wykop wykonywany na wąskim lecz długim pasie terenu, którego zasadniczym wymiarem jest długość, np. przy układaniu rurociągów pod powierzchnia terenu, przy wykonywaniu torowisk linii kolejowej, ulicy lub drogi.
- Wykop wąskoprzestrzenny (wykop wąski) – wykop o szerokości dna równej lub mniejszej od 1,50 m i o długości powyżej 1,50 m.
- Punkty główne trasy - punkty załamania osi trasy, punkty kierunkowe oraz początkowy i końcowy punkt trasy.
- Głębokość wykopu – odległość pionowa między dnem wykopu a powierzchnia terenu po zdjęciu warstwy ziemi urodzajnej.
- Odkład – miejsce wbudowania lub składowania (odwiezienia) gruntów pozyskanych w czasie wykonywania wykopów, a nie wykorzystanych do budowy obiektu oraz innych prac związanych z tym obiektem.
- Grunt naturalny – grunt, którego szkielet powstał w wyniku procesów geologicznych.
- Grunt rodzimy – grunt powstały w miejscu zalegania w wyniku procesów geologicznych (wietrzenie, sedymentacja w środowisku wodnym itp.); grunty rodzime są zawsze gruntami naturalnymi.
- Grunt nasypowy – grunt naturalny lub antropogeniczny powstały w wyniku działalności człowieka, np. w wysypiskach, zwałowiskach, zbiornikach osadowych, budowlach ziemnych itp.
- Podłoże – część konstrukcyjna wykopu utrzymująca przewód między dnem wykopu a obsypką lub zasypką wstępną.
- Grubość warstwy zagęszczenia – grubość kolejnej warstwy wypełnienia gruntem przed jej zagęszczeniem.
- Głębokość przykrycia – pionowa odległość między wierzchem rury a powierzchnia terenu.
- Zasypka wstępna – warstwa wypełniającego materiału gruntowego tuż nad wierzchem rury.
- Zasypka główna – Wypełnienie gruntem między górna powierzchnia zasypki wstępnej a powierzchnia terenu, nasypu.
- Sieć wodociągowa – układ przewodów wodociągowych wraz z uzbrojeniem i urządzeniami, którymi dostarczana jest woda.
- Rura ochronna - rura o średnicy większej od rury przewodowej, służąca do przenoszenia obciążeń zewnętrznych i do zabezpieczenia kanału przy przejściu pod przeszkodą terenową.

3.2 Grupy, klasy i kategorie robót.

W ramach całej inwestycji przewiduje się roboty odpowiednio zakwalifikowane do następujących działów, grup, klas i kategorii robót wg „ WSPÓLNEGO SŁOWNIKA ZAMÓWIEŃ „ (CPV).

DZIAŁ 4500000-7 ROBOTY BUDOWLANE

GRUPA	4510000-8	Przygotowanie terenu pod budowę.
KLASA	4511000-1	<i>Roboty w zakresie burzenia i rozbiórki obiektów budowlanych, roboty ziemne.</i>
KATEGORIA	4511100-8	<u>Roboty w zakresie burzenia, roboty ziemne</u>
	- 45111200-0	Roboty w zakresie przygotowania terenu pod budowę i roboty ziemne.

	-	45111291-4	Roboty w zakresie zagospodarowania terenu.
<i>KATEGORIA</i>		45112000-5	<u>Roboty w zakresie usuwania gleby.</u>
	-	45112100-6	Roboty w zakresie kopania rowów.
	-	74231530-1	Usługi opomiarowania dla budownictwa.
GRUPA	45200000-9	Roboty budowlane w zakresie wznoszenia kompletnych obiektów budowlanych lub ich części oraz roboty w zakresie inżynierii lądowej i wodnej.	
<i>KLASA</i>	45230000-8	<i>Roboty budowlane w zakresie budowy rurociągów, linii komunikacyjnych i elektroenergetycznych, autostrad, dróg, lotnisk i kolei; wyrównywanie terenu.</i>	
<i>KATEGORIA</i>	45231000-5	<u>Roboty budowlane w zakresie budowy rurociągów, ciągów komunikacyjnych i linii energetycznych.</u>	
	-	45231100-6	Ogólne roboty budowlane związane z budowa rurociągów.
	-	45231300-8	Roboty budowlane w zakresie budowy wodociągów i rurociągów do odprowadzania ścieków.
<i>KATEGORIA</i>	45232000-2	<u>Roboty pomocnicze w zakresie rurociągów i kabli.</u>	
	-	45232100-3	Roboty pomocnicze w zakresie wodociągów.
	-	45232411-6	Roboty budowlane w zakresie rurociągów wody ściekowej.

3.3 Ogólne wymagania

Ogólne wymagania dotyczące robót podano w „Ogólnej Specyfikacji Technicznej” OST.

Roboty powinny odbywać się na podstawie aktualnej Dokumentacji Projektowej, sporządzonej w oparciu o ogólnie obowiązujące zasady, lecz z uwzględnieniem specyfiki stosowanych systemów i materiałów.

Integralną dokumentacją wykonawczą są wytyczne i instrukcje montażowe opracowane przez producentów materiałów i urządzeń przyjętych do realizacji.

Wykonawca robót jest odpowiedzialny za jakość ich wykonania oraz za zgodność z Dokumentacją Projektową, SST i obowiązującymi normami. Ponadto Wykonawca wykona roboty zgodnie z poleceniami Inspektora nadzoru.

Dopuszcza się tylko takie odstępstwa od projektu, które nie naruszają postanowień norm, a są uzasadnione technicznie, uzgodnione z autorem projektu i są udokumentowane zapisem dokonanym w dzienniku budowy lub innym równorzędnym dowodem.

4. Materiały.

Ogólne warunki dotyczące stosowanych materiałów podano w „Ogólnej Specyfikacji Technicznej” OST.

Stosować należy materiały budowlane dla których wydano certyfikat na znak bezpieczeństwa „B” lub wyroby budowlane dla których dokonano oceny zgodności i wydano certyfikat zgodności lub deklarację zgodności z Polską Normą lub odpowiednią aprobatą techniczną.

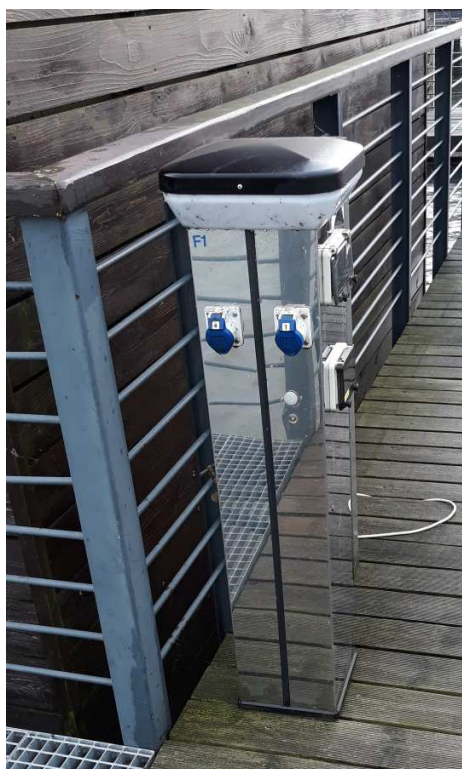
Materiałami podstawowymi stosowanymi przy robotach na terenie inwestycji są m.in.:

L.p.	Rodzaj obiektu	Parametr
1	Rurociągi PE DN 90 PN PN10 (woda)	4,2 m
2	Hydranty nadziemne (zmiana lokalizacji)	1 kpl
3	Zasuwy wodociągowe żeliwne dn 80 m (zmiana lokalizacji)	1 kpl
4.	Rurociągi PE Dz 40 PN10 (woda)	142,6 m
5	Rurociągi PE Dz 32 PN10 (woda)	27 m
6	Trójnik 40x40x40 - montaż	1
7	Trójnik 40x40x40 – wcinka w istniejący wodociąg wD40	1
8	Zasuwy wodociągowe żeliwne dn 50	3

- „słupki” umożliwiające pobór energii elektrycznej i wody. Słupki zostaną wykonane z blachy nierdzewnej z oświetleniem w górnej części słupka. Na każdym słupku będą zamontowane cztery gniazda elektryczne o napięciu 230V i jedno gniazdo trójfazowe. Każde gniazdo elektryczne będzie miało osobny licznik poboru energii elektrycznej w wersji miniaturowej (montowany na słupku). Każdy słupek zostanie wyposażony w dwa punkty poboru wody. Szczegółowe parametry i rozmieszczenie wyposażenia na słupku należy uzgodnić z Inwestorem przed zamówieniem.

- wysokość słupka 1000 mm (wysokość bez lampy)
- oświetlenie energooszczędne LED
- gniazda elektryczne 4x16A
- jednofazowy miniaturowy licznik kWh (na jedno gniazdo 16A) - 4 szt.
- trójfazowy miniaturowy licznik kWh
- 2 punkty poboru wody z szybko złączkami do węży - 3/4”

Przybliżony wygląd słupków na zdjęciu poniżej.



Słupki istniejące - przybliżony wygląd słupków

Składowanie materiałów

Kruszywo

Składowisko kruszywa powinno być zlokalizowane jak najbliżej wykonywanego odcinka. Podłoże składowiska powinno być równe, utwardzone z odpowiednim odwodnieniem, zabezpieczające kruszywo przed zanieczyszczeniem w czasie jego składowania i poboru.

Wszystkie materiały i urządzenia przewidywane do wbudowania będą zgodne z postanowieniami Umowy i poleceniami Inspektora Nadzoru. W oznaczonym czasie przed wbudowaniem Wykonawca przedstawi szczegółowe informacje dotyczące źródła wytwarzania i wydobywania materiałów oraz odpowiednie świadectwa badań, dokumenty dopuszczenia do obrotu i stosowania w budownictwie i próbki do zatwierdzenia Inspektorowi Nadzoru.

Każda partia materiału dostarczona na budowę przed jej wbudowaniem musi uzyskać akceptację Inspektora Nadzoru. Odbiór materiałów z ewentualnymi zaleceniami szczegółowymi potwierdza Inżynier wpisem do dziennika budowy.

Jeżeli w jakimkolwiek miejscu w Specyfikacji Technicznej zostały wskazane znaki towarowe, patenty lub pochodzenie materiałów czy urządzeń służących do wykonania niniejszego zamówienia – wszędzie tam Zamawiający dodaje wyrazy „lub równoważne”.

5. Sprzęt

Ogólne warunki stosowania sprzętu podano w „Ogólnej Specyfikacji Technicznej”

Do wykonania robót będących przedmiotem niniejszej SST stosować następujący, sprawny technicznie i zaakceptowany przez Inspektora Nadzoru, sprzęt:

- koparko – ładowarki kołowe o pojemności łyżki 0,25m³
- ubijak spalinowy 200 kg,
- pozostały sprzęt do zagęszczania gruntu,
- wciągarki ręczne,
- zagęszczarka wibracyjna,
- wciągarki mechaniczne,
- sprężarkę powietrza spalinową 4 – 5 m³/min.,
- pompy odwadniające, szalunki,
- teodolity lub tachimetry, niwelatory, dalmierze, tyczki, łąty, taśmy stalowe, szpilki.
- podstawowa „skrzynka narzędziowa” instalatora itp.

Wykonawca będzie konserwować sprzęt jak również naprawiać lub wymieniać sprzęt niesprawny. Jakikolwiek sprzęt, maszyny, urządzenia i narzędzia nie gwarantujące zachowania warunków umowy, zostaną przez Inspektora nadzoru zdyskwalifikowane i nie dopuszczone do robót.

Uwaga: W SST strony powinny uzgodnić konkretny typ (rodzaj) sprzętu i jego istotne parametry techniczne.

6. Transport.

Ogólne warunki stosowania transportu podano w „Ogólnej Specyfikacji Technicznej”

Do wykonania robót będących przedmiotem niniejszej SST stosować następujący, sprawny technicznie i zaakceptowany przez Inspektora Nadzoru, transport:

- samochody skrzyniowe,
- samochody samowyładowcze 5 t i 5-10 t.

Jakiegokolwiek skutki finansowe oraz prawne, wynikające z niedotrzymania wymienionych powyżej warunków obciążają Wykonawcę.

7. Wykonanie robót

Ogólne zasady wykonania robót podano w „Ogólnej Specyfikacji Technicznej” OST.

Wykonawca robót jest odpowiedzialny za jakość ich wykonania oraz zgodność z Dokumentacją Projektową, SST, zaleceniami Kierownika Budowy.

7.1. Roboty przygotowawcze

Przed przystąpieniem do robót Wykonawca dokona ich wytyczenia i trwale oznaczy je w terenie za pomocą kołków osiowych, kołków świadków i kołków krawędziowych. W przypadku niedostatecznej ilości reperów stałych, Wykonawca wbuduje repery tymczasowe (z rzędnymi sprawdzonymi przez służby geodezyjne), a szkice sytuacyjne reperów i ich rzędne przekaże Inspektorowi Nadzoru.

Wykonawca zgłosi pisemnie zamiar rozpoczęcia robót do wszystkich właścicieli i użytkowników uzbrojenia nad- i podziemnego z wyprzedzeniem siedmiodniowym, ustalając warunki wykonywania robót w strefie tych urządzeń.

7.2 Roboty ziemne – wykopy

Wykopy należy wykonywać jako wąskoprzestrzenne szalowane zgodnie warunkami technicznymi według PN-B-10736 oraz PN-EN 1610.

Metody wykonania robót - wykopu (ręcznie lub mechanicznie) powinny być dostosowane do istniejącej infrastruktury podziemnej, do głębokości wykopu i danych geotechnicznych. W miejscach kolizji z liniami kablowymi wykopy wykonać ręcznie. W miejscach zbliżeń do istniejących budynków, sieci układać metodą przecisku w celu zabezpieczenia konstrukcji budynków.

Dla wszystkich robót liniowych przewiduje się wykopy mechaniczne w 90% (ręczne w 10%).

W miejscach słabej nośności gruntu /przewarstwienia torfowe, piaski próchnicze/ w wykopach liniowych należy wymienić podłoże na podsypkę piaskowo-żwirową o grubości 20 cm i zastosować wzmocnienie podłoża poprzez ułożenie tkanin wzmacniających. Pod studniami w przypadku natrafienia na grunty słabonośne wymienić podłoże na podsypkę piaskowo-żwirową o grubości 50 cm i zastosować tkaniny wzmacniające.

Przed przystąpieniem do wykonywania wykopów mechanicznie ustalić za pomocą przekopów próbnych dokładną lokalizację istniejącego uzbrojenia podziemnego ze szczególnym uwzględnieniem kabli energetycznych i telekomunikacyjnych. Wykonać potrzebne zabezpieczenia i podwieszenia istniejącej instalacji pod nadzorem właściwych instytucji. W przypadku ewentualnego zbliżenia robót do napowietrznych linii energetycznych należy wystąpić o zgodę na ich czasowe wyłączenie.

Wydobyty grunt powinien być składowany w nasypie wzdłuż jednej strony wykopu w odległości min. 1 m od krawędzi wykopu, tam gdzie pozwalają na to warunki.

Głębokość układania przewodów została przedstawiona na rysunkach w DP. Minimalna szerokość wykopu pomiędzy ścianą rury a ścianą wykopu powinna wynosić 0,25 m. Jeśli istnieje potrzeba wchodzenia między studzienkę kanalizacyjną a ścianę wykopu minimalna przestrzeń robocza powinna wynosić 0,5 m. Oś przewodu w wykopie, powinna być wytyczona i oznakowana.

Wykopy o ścianach pionowych można wykonywać bez oszalowania o głębokości większej niż 1 m, lecz nie większej od 2 m, jeśli tak określa dokumentacja geologiczno-inżynierska wykonana na etapie wykonywania robót budowlanych. Dopuszcza się niestosowanie oszalowania wykopów o ścianach pionowych o głębokości nie większej niż 1 m w gruntach zwartych w przypadku nieobciążenia terenu przy wykopie w pasie o szerokości równej głębokości wykopu. Stateczność wykopu powinna być zabezpieczona przez:

- zastosowanie odpowiedniego oszalowania wykopów o ścianach pionowych,
- utrzymanie odpowiedniego nachylenia ścian wykopów ze skarpami.

Jeżeli wzdłuż wykopu odbywa się komunikacja, to powinna być zastosowana odpowiednia obudowa. Warunek taki powinien być również spełniony, jeśli w obrębie klina odłamu ścian wykopu określonego w PN-EN 1610, znajdują się fundamenty budowli posadowionej powyżej dna wykopu. Podczas montażu przewodu, wykop powinien być odwodniony i zabezpieczony przed zalewaniem przez wody opadowe. Przy poziomie wody gruntowej powyżej dna wykopu należy zapewnić odwodnienie wykopu na czas robót, natomiast przewód należy zabezpieczyć przed ewentualnym wypłynięciem.

W razie potrzeby wykonać niezbędne przejścia i kładki dla pieszych. Teren budowy ogrodzić i oznakować. Otwarte wykopy pozostawione po zmierzchu oznakować i oświetlić.

7.3 Wykonanie podsypki

Na dnie wykopu należy ułożyć podsypkę o grubości 150 mm z piasku nie zawierającego gliny, ostrych kamieni i innych ciał mogących uszkodzić rurę zewnętrzną. W przypadku natrafienia na grunty słabonośne (przewarstwienia torfowe, piaski próchnicze) podsypkę należy zagęścić wykonać

o gr. 200mm z zastosowaniem tkanin wzmacniających. Granulacja piasku powinna wynosić $0 \div 8$ mm (dopuszczalna jest zawartość 15% kamieni o wymiarach $8 \div 20$ mm).

Jeżeli grunty lokalne spełniają powyższe wymagania, nie musi być wykonywany wykop do poziomu podsypki. Poziom podłoża musi być tak wykonany, by rurociągi mogły być układane bezpośrednio na nim. Jeżeli w dnie wykopu występują kamienie o wielkości powyżej 60 mm lub podłoże jest skalne, wysokość osypki należy zwiększyć o 0,05 m. Pod studnie i studzienki projektuje się wykonanie podsypki o wysokości 0,15 m, a w miejscach gdzie występują przewarstwienia gruntami słabonośnymi 0,50 m z zastosowaniem tkaniny wzmacniającej.

7.4 Wykonanie obsypki i zasyпки

Obsypkę wykonywać należy warstwami, równoległe po obu stronach rur, zagęszczając dokładnie każdą warstwę (grubość warstwy nie większa niż $1/3$ średnicy rury). Pierwsza warstwa, aż do osi rury powinna być zagęszczona ostrożnie, aby uniknąć uniesienia się rury. Dla zapewnienia całkowitej stabilności przewodu materiał obsypki musi szczelnie wypełniać przestrzeń pomiędzy rurą, a ścianą wykopu. Do czasu przeprowadzenia próby na szczelność i odbioru, miejsca połączeń muszą pozostać nie zasypane.

Zasypkę wykopu należy wykonać zgodnie z pkt. 8 normy PN-B-10736. Zasypkę należy wykonywać do uzyskania min. 20 cm warstwy zagęszczonego gruntu nad wierzchem rury. Po spełnieniu tego warunku można przystąpić do wypełniania wykopu zagęszczając grunt mechanicznie warstwami grubości 30 cm.

Zagęszczenie gruntu powinno odbywać się warstwami. Każda warstwa powinna być zagęszczona do projektowanego wskaźnika. Wskaźnik zagęszczenia gruntu w pasie drogowym wykonywanego sposobem mechanicznym nie może być mniejszy niż $JD \geq 1,0$ stopnia w skali Proctora, aby umożliwić bezpieczny ruch pojazdów samochodowych po skończeniu prac. Grubość zagęszczanych warstw nie powinna być większa niż:

- 0,15 m przy zagęszczaniu ręcznym,
- 0,30 m przy zagęszczaniu mechanicznym.

Uzyskanie prawidłowego zagęszczenia gruntu wymaga zachowania optymalnej wilgotności gruntu, określonej w PN-86/B-02480. Wilgotność zagęszczanego gruntu powinna być równa optymalnej lub powinna wynosić co najmniej 80% jej wartości.

Odchylenie wskaźnika zagęszczenia gruntu nie powinno być większe niż 2%.

Po zasypaniu warstwy piasku /ok. 30 cm nad przewodem/ na całej trasie przewodu wodociągowego i kanalizacji należy ułożyć metalizowaną taśmę ostrzegawczą o szerokości min. 15,0 cm.

7.5 Odwodnienie wykopów

W przypadku występowania wysokiego stanu wód gruntowych wykopy należy odwadniać przez zastosowanie igłofiltrów i pomp próżniowych.

7.6 Budowa sieci wodociągowej

Rozwiązania szczegółowe:

- wodociąg układać na głębokości zgodnie z rysunkiem profili podłużnych w DP. Nad wodociągiem (ok. 30 cm) ułożyć taśmę sygnalizacyjną w kolorze niebieskim z zatopioną wkładką metalową. Końcówki taśmy wprowadzić do skrzynek zasuw i hydrantów,
- Zmiany kierunku przebiegu sieci wodociągowej wykonać przy użyciu kształtek segmentowych z o odpowiedniej średnicy,

- Węzły wodociągowe z kształtek żeliwnych. W węzłach stosować zasuwę wodociągowe żeliwne, kołnierzowe z miękkim doszczelnieniem, zabezpieczone przed korozją co najmniej farbą proszkowo-epoksydową,
- Zasuwę w węzłach uzbroić w obudowy teleskopowe i skrzynki żeliwne do zasuw oraz oznakować tabliczkami z pomiarami na słupku stalowym ocynkowanym o średnicy DN 50 mm. Wysokość posadowienia skrzynek żeliwnych dostosować do istniejącej niwelety terenu,
- Kształtki żeliwne kołnierzowe w węzłach winny być zabezpieczone przed korozją co najmniej farbą proszkowo-epoksydową,
- Do połączenia złączy kołnierzowych użyć uszczelki z EPDM oraz śrub, podkładek i nakrętek kadmowanych i ocynkowanych oraz zaizolować odpowiednią opaską termokurczliwą,
- Do połączenia rurociągów żeliwnych używać złączy kołnierzowych odpowiedniej średnicy z zabezpieczeniem przed wysuwaniem,
- W węzłach: przy trójkątach, stopach hydrantowych, kolanach i łukach $> 22^{\circ}$ i na końcówkach należy stosować bloki oporowe,
- Do montażu węzła hydrantowego zastosować: zasuwę z miękkim doszczelnieniem DN 100, obudowę teleskopową do zasuw, skrzynkę zasuwową, skrzynkę hydrantową (dla hydrantów podziemnych), króćce żel. FF DN 100 odpowiedniej długości lub odcinki rurociągu żeliwnego DN 100, stopę hydrantową żel. DN 100, hydrant nadziemny lub podziemny odpowiedniej długości. Posadowienie hydrantu umocnić betonowym blokiem oporowym. Teren wokół hydrantu i zasuwę należy umocnić w promieniu 0,8 m przez ułożenie kostki betonowej z krawężnikami, na podsypce piaskowej grubości 15 cm. Hydrant i zasuwę oznakować tabliczkami umocowanymi na słupku stalowym ocynkowanym o średnicy DN 50 mm,
- Dopuszcza się stosowanie innych kształtek, po uzgodnieniu z inspektorem nadzoru i dostarczeniu rysunków inwentaryzacji węzłów.
- Przed zasypką wykonać inwentaryzację geodezyjną układanej sieci wodociągowej
- Po ułożeniu wodociąg należy poddać próbie ciśnieniowej wg. normy PN-81/B-10725. Następnie przewód należy przepłukać i zdezynfekować, a wodę poddać analizie bakteriologicznej. Do odbioru końcowego należy przedstawić pozytywny wynik badania wody i atesty na zastosowane materiały z Państwowego Zakładu Higieny.
- Po zasypaniu wykopów naruszone nawierzchnie chodników, trawników i pozostałych elementów środowiska należy przywrócić do stanu pierwotnego.

7.6.1 Próba ciśnieniowa, płukanie i dezynfekcja wodociągu

Próba ciśnieniowa

Próbie ciśnieniową wykonać zgodnie z PN-97/B-10725 oraz BN-82/9192-06. Próbie szczelności przeprowadzać po ułożeniu przewodu i wykonaniu warstwy ochronnej z zabezpieczeniem przewodu przed przemieszczaniem. Węzły połączeniowe należy pozostawić odkryte. Tak przygotowane odcinki poddać próbie na ciśnienie 10 bar. Próba szczelności jest pozytywna jeżeli w ciągu 30 minut nie zauważa się spadku ciśnienia poniżej 0,01 MPa na każde 100 m przewodu. Rury należy płukać dużym ciśnieniem i przepływem wody przy otwartych zaworach na końcówce sieci.

Płukanie sieci wodociągowej

Woda do płukania powinna być czysta, bez zanieczyszczeń mechanicznych. Płukać z prędkością 1 m/s wypuszczając brudną wodę przez hydrant, aż do chwili, kiedy wypływająca woda będzie czysta

/ilość przepuszczonej wody przez rurociąg nie może być mniejsza od 10-krotnej objętości przepłukiwanego rurociągu/. Protokolarnie odnotować wynik płukania.

Dezynfekcja

Po skończonym płukaniu wodę z przewodu wodociągowego poddać dezynfekcji wodnym roztworem wapna chlorowego lub podchlorynu sodu /3%/ o zawartości 25 mg Cl/dm³ wody. Przed oddaniem wodociągu do użytku należy przeprowadzić dezynfekcję i ponowne płukanie. Przewody wodociągowe należy napełnić roztworem podchlorynu sodu w ilości 100 g na 1 m³ wody. Po 24 godzinach wypełniony wodą z roztworem chloru wodociąg należy płukać wodą sieciową do momentu wypłynięcia na końcu przewodu pozbawionej zapachu chloru wody. Rury należy płukać wodą pod dużym ciśnieniem przy otwartych hydrantach na końcu wodociągu. Po zakończeniu dezynfekcji i płukania należy pobrać próbki wody do analizy fizykochemicznej i bakteriologicznej i otrzymać pozytywną opinię na temat przydatności wody do picia. Wynik badań sanitarnych winien być trzykrotnie pozytywny. Po zakończeniu dezynfekcji wodociąg poddać ponownemu płukaniu.

SIEĆ WODOCIĄGOWA

W związku z koniecznością usunięcia kolizji projektowanego utwardzenia z siecią wodociągową konieczna jest zmiana lokalizacji istniejącego hydrantu oznaczona na rysunku nr 1 jako Hp1. Przy montażu hydrantu w nowej lokalizacji węzeł hydranty wyposażyc w pełną armaturę wodociągową (zasuwa żeliwna z miękkim uszczelnieniem, skrzynkę do zasuw, kolano stopowe). Konieczne jest też wybudowanie odcinka sieci wodociągowej z rur PE Dz 90 PN 10.

Całość prac należy wykonywać zgodnie z Dokumentacją Projektową, przedmiarem robót, poleceniami Inspektora nadzoru i uzgodnieniami z Inwestorem.

Roboty związane z montażem elementów powinny być wykonywane zgodnie z instrukcjami zawartymi w książeczkach montażowych, instrukcyjnych, gwarancyjnych producenta.

8. Kontrola jakości robót.

Ogólne zasady kontroli jakości robót podano w „Ogólnej Specyfikacji Technicznej” OST.

Kontrola i badanie w trakcie Robót i odbioru

Przedmiotem kontroli jakościowej będzie zgodność wykonanych Robót i użytych Materiałów z Dokumentacją Projektową, Specyfikacjami Technicznymi i Poleceniami Inspektora Nadzoru Inwestorskiego.

Kontrola będzie przeprowadzona w czasie wszystkich faz robót zgodnie z wymaganiami odpowiednich norm. Wyniki przeprowadzonych badań uznaje się za dobre, jeżeli wszystkie wymagania dla danej fazy robót zostały spełnione. Jeśli którekolwiek z wymagań nie zostało spełnione, należy daną fazę robót uznać za niezgodną z wymaganiami normy i po wykonaniu poprawek przeprowadzić badania ponownie.

Kontrola jakości robót powinna obejmować następujące badania:

- Zgodności z Dokumentacją Projektową: wykopów otwartych, podłoża naturalnego, zasypu przewodu, podłoża wzmocnionego, materiałów, ułożenia przewodów na podłożu, szczelności przewodu na eksfiltrację i infiltrację, zabezpieczenia przewodu i studzienek przed korozją. Sprawdzenie zgodności z Dokumentacją Projektową polega na porównaniu wykonywanych bądź wykonanych robót z Dokumentacją Projektową oraz na stwierdzeniu wzajemnej zgodności na podstawie oględzin i pomiarów.

Wykonawca winien przedłożyć Inspektorowi nadzoru wszystkie protokoły prób, atesty gwarancji producenta dla stosowanych materiałów, że zastosowane materiały spełniają wymagane normami warunki techniczne.

9. **Obmiar robót**

Ogólne zasady obmiaru robót podano w „Ogólnej Specyfikacji Technicznej” OST.

Obmiary będą przeprowadzane przed częściowym lub końcowym odbiorem robót, a także w przypadku występowania dłuższych przerw w prowadzeniu robót lub zmianie Wykonawcy robót.

Obmiary robót zanikających przeprowadzane będą w czasie wykonywania tych robót.

Obmiary robót ulegających zakryciu będą przeprowadzane przed ich zakryciem.

Jednostki obmiarowe zgodne z przedmiarem robót.

10. **Odbiór robót.**

Ogólne zasady odbioru robót podano w „Ogólnej Specyfikacji Technicznej” OST.

Przy odbiorze należy sprawdzić zgodność wykonania robót z Dokumentacją Projektową.

Odbiór robót (w każdym zakresie) należy przeprowadzić zgodnie z obowiązującymi normami i przepisami.

Gotowość do odbioru zgłasza Wykonawca wpisem do dziennika budowy przedkładając Inspektorowi do oceny i zatwierdzenia dokumentację powykonawczą robót.

Odbiór robót ziemnych jest potwierdzeniem wykonania robót zgodnie z dokumentacją projektową, niniejszą ST oraz wymaganiami dokumentów odniesienia.

- Następujące roboty ziemne podlegają odbiorowi jako roboty zanikające lub ulegające zakryciu:
 - wykopy, przekopy, sposób wykonania wykopów pod względem: obudowy, oraz ich zabezpieczenie przed zalaniem wodą gruntową i z opadów atmosferycznych,
 - przygotowanie podłoża, przydatność podłoża naturalnego do budowy sieci, rodzaj podłoża, stopień agresywności, wilgotności,
 - podłoże wzmocnione, w tym jego grubość, usytuowanie w planie, rzędne i głębokość ułożenia,
 - zasypanie, zagęszczenie wykopu; warstwa ochronna zasypu przewodów do powierzchni terenu,
 - zagęszczenie gruntu nasypowego oraz jego wilgotność.
- Odbioru robót ziemnych dokonuje się zgodnie z PN-68/B-06050 i zgodnie z „Warunkami technicznymi wykonania i odbioru robót budowlano – montażowych.
- Dopuszcza się odbiór częściowy wykopu pod warunkiem, że odejmować będzie on wykop dla całego obiektu kubaturowego lub kompletnego odcinka obiektu liniowego – odcinki pomiędzy miejscami przewidzianymi na lokalizację studzienek lub węzłów montażowych.

Odbiór robót montażowych następuje po zakończeniu montażu przewodu i przeprowadzeniu badań. Przed dokonaniem odbioru należy sprawdzić:

- zgodność wykonania z Dokumentacją Projektową i zapisami w Dzienniku Budowy,
- użycie właściwych materiałów oraz dokumenty dotyczące jakości tych materiałów,

- prawidłowość zamontowania i działania armatury,
- prawidłowość wykonania przewodów i ich połączeń,
- szczelność całego przewodu.

W trakcie odbioru należy:

- dokonać szczegółowych oględzin robót,
- sprawdzić zgodność wymagań projektowych, przy uwzględnieniu wprowadzonych zmian, ze stanem faktycznym wynikającym z wpisów do Dziennika Budowy, oraz innych dokumentów dotyczących jakości Materiałów użytych do Robót, wyników pomiarów i badań,
- sprawdzić naniesienia zmian projektowych do dokumentacji powykonawczej,
- sprawdzić w Dzienniku Budowy realizację wpisów dotyczących Robót.

Odbiór robot zanikających obejmuje sprawdzenie:

- jakości wbudowanych materiałów oraz ich zgodności z wymaganiami Dokumentacji Projektowej, ST oraz atestami producenta i normami przedmiotowymi,
- ułożenia przewodu na podłożu naturalnym i wzmocnionym;
- długości i średnicy przewodów oraz sposobu wykonania połączenia rur i prefabrykatów,
- szczelności przewodów i studzienek;
- izolacji przewodów i studzienek.

Odbiór częściowy polega na sprawdzeniu zgodności z Dokumentacją Projektową i ST, użycia właściwych materiałów, prawidłowości montażu, szczelności.

Długość odcinka podlegającego odbiorom częściowym nie powinna być mniejsza niż odległość między studzienkami. Wyniki z przeprowadzonych badań powinny być ujęte w formie protokołów i wpisane do Dziennika Budowy.

Przy odbiorze robót wykonawca ma przedstawić następujące dokumenty:

- Dokumentacja Projektowa z naniesionymi zmianami i uzupełnieniami dokonanymi w trakcie wykonania robót (Dokumentacja Powykonawcza),
- Dziennik Budowy,
- Dokumenty uzasadniające uzupełnienia i zmiany wprowadzone w trakcie wykonywania robót
- Dokumenty dotyczące jakości wbudowanych materiałów,
- Protokoły częściowych odbiorów robot,
- Protokoły i zaświadczenia z dokonanych prób montażowych,
- Protokoły badań technicznych i pomiarów,
- Świadectwa jakości wydane przez dostawców urządzeń i materiałów,
- Dokumentacje fabryczne zamontowanych urządzeń.

Wyniki badań, które wraz z protokołami powinny być wpisane do Dziennika Budowy, i przekazane protokolarnie Zamawiającemu.

11. Normy i przepisy.

Roboty będą wykonywane w bezpieczny sposób, ściśle w zgodzie z Polskimi Normami / PN / warunkami technicznymi, instrukcjami producentów przyjętych do realizacji materiałów i urządzeń.

Roboty będą wykonywane w bezpieczny sposób, ściśle w zgodzie z Polskimi Normami / PN / warunkami technicznymi i instrukcjami producentów przyjętych do realizacji materiałów i urządzeń.

Normy powiązane:

1.	PN-87/B-01060	Sieć wodociągowa zewnętrzna. Obiekty i elementy wyposażenia. Terminologia.
2.	PN-80/B-01800	Antykorozyjne zabezpieczenia w budownictwie. Konstrukcje betonowe i żelbetowe. Klasyfikacja i określenie środowisk.
3.	PN-74/B-02480	Grunty budowlane. Podział, nazwy, symbole i określenia.
4.	PN-81/B-03020	Grunty budowlane. Posadowienia bezpośrednie budowli. Obliczenia statyczne i projektowanie.
5.	PN-68/B-06050	Roboty ziemne budowlane. Wymagania w zakresie wykonywania i badania przy odbiorze.
6.	PN-81/B-10725	Wodociągi. Przewody zewnętrzne. Wymagania i badania przy odbiorze.
7.	PN-80/H-74219	Rury stalowe bez szwu walcowane na gorąco ogólnego zastosowania.
8.	PN-86/H-74374	Połączenia kołnierzowe. Uszczelki. Wymagania ogólne.
9.	PN-70/H-97051	Ochrona przed korozją. Przygotowanie powierzchni stali, staliwa i żeliwa do malowania. Ogólne wytyczne.
10.	PN-82/M-01600	Armatura przemysłowa. Terminologia.
11.	PN-92/M-74001	Armatura przemysłowa. Ogólne wymagania i badania.
12.	PN-84/M-74003	Armatura przemysłowa. Zasuwy klinowe kielichowe żeliwne na ciśnienie nominalne 1 Mpa.
13.	PN-83/M-74024/00	Armatura przemysłowa. Zasuwy klinowe kołnierzowe żeliwne. Wymagania i badania.
14.	PN-83/M-74024/03	Armatura przemysłowa. Zasuwy klinowe kołnierzowe żeliwne na ciśnienie nominalne 1 Mpa.
15.	PN-85/M-74081	Skrzynki uliczne stosowane w instalacjach wodnych i gazowych.
16.	PN-89/M-74091	Armatura przemysłowa. Hydranty nadziemne na ciśnienie nominalne 1 Mpa.
17.	BN-76/0648-76	Bitumiczne powłoki na rurach stalowych układanych w ziemi.
18.	BN-77/5213-04	Armatura przemysłowa. Hydranty. Wymagania i badania.
19.	BN-75/5220-02	Ochrona przed korozją. Wymagania ogólne i ocena wykonania.
20.	BN-74/6366-03	Rury polietylenowe typ 100. Wymiary.
21.	BN-74/6366-04	Rury polietylenowe typ 100. Wymagania techniczne.
22.	BN-66/6774-01	Kruszywo naturalne do nawierzchni drogowych i kolejowych. Żwir i pospółka.
23.	BN-84/6774-02	Kruszywo mineralne. Kruszywo kamienne łamane do nawierzchni drogowych.
24.	PN-85/B-01700	Wodociągi i kanalizacja. Urządzenia i sieć zewnętrzna. Oznaczenia graficzne
25.	PN-86?B-09700	Tablice orientacyjne do oznaczania uzbrojenia na przewodach wodociągowych
26.	PN-67/M-74083	Armatura przemysłowa. Skrzynki uliczne typu lekkiego do instalacji wodnych i gazowych
27.	PN-63/M-74084	Armatura przemysłowa. Kaptury żeliwne do zasuw i hydrantów
28.	PN-63/M-74085	Armatura przemysłowa. Klucz do zasuw i hydrantów
29.	PN-EN 12201-2	Systemy przewodów rurowych z tworzyw sztucznych do przesyłania wody – Polietylen (PE)

(Każdorazowo należy sprawdzić aktualność norm)